



جمهورية مصر العربية
الجهاز المركزي للتعبئة العامة والإحصاء

أنماط الإنفاق الأسرى (٢٠١٣/٢٠١٢-٢٠١١/٢٠١٠)



الجهاز المركزي للتعبئة العامة والإحصاء

مدينة نصر - ش. صلاح سالم - القاهرة - مصر

تليفون: (+202)24023031 - صندوق بريد: 2086 - فاكس: (+202) 24024099

الموقع الإلكتروني: www.capmas.gov.eg

البريد الإلكتروني: pres_capmas@capmas.gov.eg



مرجع رقم ٧٢-١٣٠٠٦-٢٠١٤

طبع بمطبعة الجهاز المركزي
للتعبئة العامة والإحصاء



جمهورية مصر العربية
الجهاز المركزى للتعبئة العامة والإحصاء

أنماط الإنفاق الأسرى (٢٠١٣/٢٠١٢ – ٢٠١١/٢٠١٠)

إصدار أغسطس ٢٠١٤

رقم المرجع ٧٢-٢٠١٤-١٣٠٠٦ <http://www.capmas.gov.eg>

الفهرس

رقم الصفحة	المحتويات	مسلسل
١	المقدمة	١
٣	أولاً : التفاوتات في نسب الفقر بين الأسر بأقاليم الجمهورية	٢
٥	ثانياً : الخصائص الإجتماعية لرؤساء الأسر والأفراد	٣
٨	ثالثاً : الخصائص الإقتصادية لرؤساء الأسر والأفراد	٤
١٤	رابعاً : الظروف السكنية للأسر وممتلكاتها	٥
١٨	نتائج الدراسة	٦

الإشراف العام

أ/ أمال على نور الدين

رئيس قطاع الإحصاءات السكانية والتعدادات

أ/ أميرة أحمد جمال الدين

رئيس الإدارة المركزية للدراسات والأبحاث السكانية والاجتماعية

مراجعة فنية

أ/ فاطمة محمد العشرى

مدير عام الإدارة العامة لبحوث الأسرة

أ/ هدى محمد فوزى

كبير أخصائين

إعداد

أ/ مرفت محمد خليل

أ/ لبنى عبد الرؤوف

إستخراج الجداول

خالد محمد ماهر

تقديم

يعتبر بحث الدخل والإنفاق والإستهلاك من أهم الأبحاث الإحصائية التي يجريها الجهاز على الإطلاق والذي يعد بمثابة خريطة طريق يتم الاعتماد عليها للتعرف على تطور مستويات المعيشة ومستويات الدخل لجميع شرائح المجتمع، كما يمكن من خلاله التعرف على الأنماط والعادات الإستهلاكية للسكان في كل من الريف والحضر والتغيرات التي تطرأ عليها نتيجة للتغيرات الإقتصادية والإجتماعية في المجتمع، كما يوفر مؤشرات قياس الفقر لوضع البرامج اللازمة للحد منه ومواجهته.

وإدراكاً من الجهاز بأهمية البحث تم إعداد بعض الدراسات التحليلية لبيانات بحث عام ٢٠١٣/٢٠١٢ للتعرف على مستويات وأنماط الإنفاق الإستهلاكي ومدى اختلافها طبقاً لإختلاف الخصائص الإقتصادية والإجتماعية والديموجرافية للسكان ومعرفة متوسط الإنفاق الإستهلاكي السنوي للأسرة والفرد لكل من بنود الإنفاق المختلفة ودراسة العوامل المؤثرة عليه.

تقدم هذه الدراسة تحليلاً عن أنماط الإنفاق الأسري في عامي (٢٠١١/٢٠١٠)،

(٢٠١٣/٢٠١٢) آمليين أن تحقق الفائدة المرجوة منها.

والله ولي التوفيق،،،

لواء/ أبو بكر الجندي

رئيس الجهاز المركزي للتعبئة العامة والإحصاء

أنماط الإنفاق الأسرى في عامي (٢٠١٠/٢٠١١، ٢٠١٢/٢٠١٣)

١- مقدمة

هناك إتفاقاً عاماً على أن مسح الدخل والإنفاق والإستهلاك يعتبر من أهم مصادر البيانات وأكثرها استخداماً في دراسة الإنفاق الإستهلاكي والتعرف على مصادر الدخل وتوزيعها على أقسام الإنفاق المختلفة مما يساعد في تحديد الأهمية النسبية لكل مجموعة من مجموعات الإنفاق، ويساهم ذلك في قياس المستوى الإقتصادي والاجتماعي للأسر وتحديد مستوى رفاهيتها ومعرفة مستوى الحرمان المتمثل في إنخفاض مستويات الإنفاق على الطعام والصحة والتعليم وغيرها من السلع والخدمات.

يتبين نمط الإنفاق الأسرى على هذه السلع والخدمات وفقاً لاحتياجات ومستوى كل أسرة، لذا يصبح من الضروري دراسة أنماط مستويات الإنفاق الأسرى والتعرف على التغيرات التي طرأت عليها بين عامي (٢٠١٠/٢٠١١، ٢٠١٢/٢٠١٣) وتحديد مدى تأثير هذه التغيرات على شرائح إنفاقها.

٢- أهداف الدراسة:

تهدف هذه الدراسة إلى التعرف على:

- أ- أنماط إنفاق الأسر وفقاً لمجموعات الإنفاق الرئيسية وشرائح الإنفاق الخمسية واختلافاتها بين حضر وريف الجمهورية في عامي ٢٠١٠/٢٠١١، ٢٠١٢/٢٠١٣.
- ب- تأثير حجم الأسرة على أنماط الإنفاق في عامي ٢٠١٠/٢٠١١، ٢٠١٢/٢٠١٣.

٣- منهجية الدراسة:

تم إعداد الدراسة باستخدام أسلوب التحليل الوصفي للإنفاق الأسرى بالأسعار الثابتة وفقاً لمجموعات الإنفاق الرئيسية في عام ٢٠١٣/٢٠١٢ (بأسعار عام ٢٠١٠/٢٠١١) لتحليل التباينات في متوسط الإنفاق السنوي للأسر المصرية من خلال التوزيع النسبي لمتوسطات الإنفاق للأسرة وفقاً لمجموعات الإنفاق الرئيسية خلال نفس الفترة من واقع بيانات مسح الدخل والإنفاق والإستهلاك لعامي (٢٠١٠/٢٠١١، ٢٠١٢/٢٠١٣).

تم تقسيم عينة البحث إلى قسمين:

- أ- عينة تبلغ ١٥،٤٣٩ أسرة معيشية موزعه بنسبة ٤٥،١٪ للحضر، ٥٤،٩٪ للريف والتي تم الاعتماد عليها في جداول ٢٠١٠/٢٠١١.

- ب- عينة جديدة قوامها ١٥،٠٥٧ أسرة معيشية موزعه بنسبة ٤٤،٦٪ للحضر، ٥٥،٤٪ للريف، وقد اعتمدت الدراسة عليها في إعداد جداول عام ٢٠١٢/٢٠١٣.

ولدراسة التباينات في أنماط مستويات الأنفاق وفقاً لمستوى المعيشة فقد تم تقسيم أسر العينة إلى خمسة شرائح وفقاً للإنفاق السنوي للأسرة حتى يمكن التعرف على خصائص كل شريحة ونمط الإنفاق الخاص بها بالنسبة للمجموعات السلعية والخدمات المختلفة وهذه الشرائح هي:

الشريحة الأولى: تضم الأسر التي تقع في الفئة (أقل من ٢٠٪ إنفاقاً) وهي الأكثر فقراً.
الشريحة الثانية: تضم الأسر التي تقع في الفئة (٢٠٪ - أقل من ٤٠٪ إنفاقاً) وهي فئة الفقراء.
الشريحة الثالثة: تضم الأسر التي تقع في الفئة (٤٠٪ - أقل من ٦٠٪ إنفاقاً) ويطلق على هذه الفئة الشريحة المتوسطة.
الشريحة الرابعة: تضم الأسر التي تقع في الفئة (٦٠٪ - أقل من ٨٠٪ إنفاقاً) وهي الشريحة فوق المتوسطة.
الشريحة الخامسة: تضم الأسر التي تقع في الفئة (٨٠٪ - ١٠٠٪ إنفاقاً) وهي شريحة الأغنياء.
وسيتم التحليل على مستوى اجمالي الجمهورية وكذلك على مستوى محل الإقامة (الحضر / الريف).

٤- التعاريف المستخدمة في الدراسة :

أ - الإنفاق الاستهلاكي للأسرة:

هو قيمة السلع والخدمات التي حصلت عليها الأسرة أو دفعت ثمنها نقداً عن طريق الشراء أو أنتجتها لإستهلاكها الفعلي أو حصلت عليها كدخل عينية أو عن طريق المقايضة لإشباع حاجات أفرادها.

ب - الاستهلاك الفعلي النهائي للأسرة :

هو مجموع قيم الإنفاق الاستهلاكي للأسرة بالإضافة إلى قيمة السلع والخدمات التي حصلت عليها الأسرة أو تم إستخدامها عن طريق التحويلات العينية والمقصود بالتحويلات هي (الهبات، الصدقات، الزكاة) سواء كانت من الحكومة أو الهيئات أو الأسر الأخرى.

ج - المدفوعات التحويلية (إنفاق غير استهلاكي):

يقصد بها التحويلات النقدية أو العينية التي دفعتها الأسرة للغير سواء داخل الجمهورية أو خارجها وهي عبارة عن قيمة ما تتحمله الأسرة من نفقات لأفراد ليسوا ضمن أفراد الأسرة المعيشية سواء (أقارب أو غير أقارب) مثل (المهر- الشبكة - جهاز العروسين - الهدايا - النقود - التبرعات - الصدقات - الزكاة - مؤخر الصداق - النفقة). وكذا تتضمن المدفوعات التحويلية الضرائب المباشرة على الدخل والغرامات والمخالفات والعوائد.

د- الإنفاق العائلي:

يعرف بأنه مجموع الإنفاق الاستهلاكي للأسرة مضافاً إليه الإنفاق غير الاستهلاكي للأسرة أي الإنفاق الذي تتحمله الأسرة كتحويلات عينية أو نقدية مدفوعة للغير بدون مقابل سلعي أو خدمي.

٥- تنظيم الدراسة:

تحتوي الدراسة على قسمين بالإضافة إلى النتائج والتوصيات
أولاً: أنماط إنفاق الأسر.
ثانياً: أنماط الإنفاق وحجم الأسرة.

أولاً: أنماط إنفاق الأسر:

يتوزع إنفاق الأسرة حول الإنفاق على السلع والخدمات التي تحصل عليها الأسرة مثل الخدمات (الصحية/التعليمية/النقل والمواصلات.....) وبالتالي يمكن التعرف على الإنفاق للمجموعات السلعية المختلفة والتي تشمل مجموعة الطعام والشراب مثل (الحبوب والتشويات والبقول الجافة والمعلبة، الخضار الطازجة والمجففة والمعلبة، الفاكهة الطازجة والمجففة، اللحوم والدواجن، الأسماك، البيض، الألبان ومنتجاتها، الزيوت والدهون، السكر والمرى والشربات والمواد السكرية، المواد الغذائية الأخرى، ومجموعة المشروبات، (سواء الكحولية أو غير الكحولية) وكذلك مجموعة الملابس والأثاث والمعدات المنزلية وغيرها من السلع.

هذا بالإضافة إلى الإنفاق على الخدمات والتي يقصد بها (قيمة ما دفعته الأسرة نقداً أو عينياً على الخدمات التي حصلت عليها خلال فترة البحث) مثل الحصول على الخدمات والرعاية الصحية، التعليم، الانتقالات والنقل والاتصالات وغيرها.

جدول (١) التوزيع النسبي لمتوسط الإنفاق السنوي للأسرة وفقاً لمجموعات الإنفاق الرئيسية

عام ٢٠١٢ / ٢٠١٣ مقارنة بعام ٢٠١٠/٢٠١١ (بالأسعار الثابتة) إجمالي الجمهورية

القيمة بالجنيه

٢٠١٣ / ٢٠١٢		٢٠١١/٢٠١٠		السنوات
%	القيمة	%	القيمة	
٩٨,٨	٢٢٤٤٦,٩	٩٨,٩	٢٢٠١٥,٤	مجموعات الإنفاق الرئيسية
١,٧	٣٧٧,١	١,٦	٣٥٢,١	إجمالي الاستهلاك الفعلي (١)
٩٧,١	٢٢٠٦٩,٨	٩٧,٣	٢١٦٦٣,٣	إجمالي التحويلات العينية (الملقاءة)
٢,٩	٦٦٠,٥	٢,٧	٥٩١,٤	إجمالي الإنفاق الاستهلاكي المدفوعات التحويلية (إنفاق غير استهلاكي)
١٠٠	٢٢٧٣٠,٣	١٠٠	٢٢٢٥٤,٧	إجمالي الإنفاق العائلي (٢)
	١٥٠٥٧		١٥٤٣٩	عدد الأسر
	٦٥١٦٩		٦٨٢٠٨	عدد الأفراد
٣٦,٠	٨١٧٩,٨	٣٩,٩	٨٨٨٧,٥	الطعام والشراب
٣,٣	٧٥١,٥	٣,٤	٧٥٦,٩	المشروبات الكحولية والدخان
٥,٢	١٣٠٧,٠	٥,٣	١١٧٠,٥	المكيفات
١٨,٦	٤٢٢٦,٩	١٨,٠	٣٩٩٦,٣	الملابس والأقمشة وأغطية القدم
٤,٣	٩٧١,٩	٣,٩	٨٧٠,٨	المسكن ومستلزماته
٩,٨	٢٢١٩,٣	٥,١	١٨١٣,٥	الأثاث والتجهيزات والمعدات المنزلية
٥,٨	١٣٢٣,٦	٥,٣	١١٨٣,٣	وأعمال الصيانة الاعتيادية
٢,٧	٦٢٣,١	٢,٥	٥٥٥,٤	الخدمات والرعاية الصحية
٢,٠	٤٤٣,٩	٢,٢	٤٨٢,٧	الانتقالات والنقل
٣,٧	٨٤١,٣	٣,٩	٨٧٣,٦	الاتصالات
٣,٦	٨١٨,٨	٣,٥	٧٨١,٠	الثقافة والترفيه
٣,٣	٧٣٩,٦	٢,٩	٦٤٣,٩	التعليم
				المطاعم والفنادق
				السلع والخدمات المتنوعة

(١) إجمالي الاستهلاك الفعلي يتضمن إجمالي الإنفاق الاستهلاكي + إجمالي التحويلات العينية.

(٢) إجمالي الإنفاق العائلي يتضمن إجمالي الإنفاق الاستهلاكي + إجمالي المدفوعات التحويلية.

١- أنماط إنفاق الاسرة السنوى وفقاً لمجموعات الانفاق

الرئيسية:

يتبين من بيانات جدول (١) ارتفاع متوسط

الإنفاق العائلي من ٢٢,٢٥٤ جنييه عام ٢٠١١/٢٠١٠ إلى

٢٢,٧٣٠ جنييه عام ٢٠١٣/٢٠١٢ على المستوى العام

بزيادة قدرها حوالي ٢,١٪. هذا وقد تباين متوسط الإنفاق

العائلي بين الحضر والريف حيث انخفض متوسط الأنفاق

العائلي في الحضر من ٢٦,٦٦٣ جنييه في

عام ٢٠١١/٢٠١٠ إلى ٢٦,٣٠٧ جنييه

عام ٢٠١٣/٢٠١٢ في المقابل ارتفع في الريف من

١٨,٦٣٦ جنية إلى ١٩,٨٣٨ جنية بارتفاع قدرة ٦,٥٪

خلال نفس الفترة.

وبدراسة التوزيع النسبي لمتوسط الأنفاق العائلي على

مجموعات الانفاق الرئيسية على مستوى الجمهورية نلاحظ

انخفاض متوسط إنفاق الاسرة على مجموعة الطعام والشراب

من ٨,٨٨٧ جنييه الذي يمثل ٣٩,٩٪ من متوسط الإنفاق

عام ٢٠١١/٢٠١٠ إلى ٨,١٧٩ جنييه والذي يمثل ٣٦٪

لمتوسط الانفاق عام ٢٠١٣/٢٠١٢.

تابع جدول (١) حضر الجمهورية

القيمة بالجنيه		السنوات		مجموعات الإنفاق الرئيسية
٢٠١٣/٢٠١٢		٢٠١١/٢٠١٠		
%	القيمة	%	القيمة	
٩٩,١	٢٦٠٧٢,١	٩٩,١	٢٦٤٢٥,٦	اجمالي الاستهلاك الفعلي (١)
١,٥	٤٠٢,٣	١,٤	٣٦٧,٠	اجمالي التحويلات العينية (الملقاه)
٩٧,٦	٢٥٦٦٩,٩	٩٧,٧	٢٦٠٥٨,٦	اجمالي الإنفاق الاستهلاكي
٢,٤	٦٣٧,٧	٢,٣	٦٠٤,٦	المدفوعات التحويلية
١٠٠	٢٦٣٠٧,٥	١٠٠	٢٦٦٦٣,٢	اجمالي الإنفاق العائلي (٢)
	٦٧٣١		٦٩٦٠	عدد الأسر
	٢٦٨٤٢		٢٨٦٢٠	عدد الأفراد
٣٢,٥	٨٥٤٥,١	٣٥,٦	٩٥٠٣,٥	الطعام والشراب
٣,١	٨٠٥,٥	٣,١	٨١٧,٧	المشروبات الكحولية والدخان والمكيفات
٥,٣	١٤٠٥,٨	٥,٠	١٣٤٢,٥	الملابس والأقمشة وأغطية القدم
١٩,٩	٥٢٢٤,٦	١٨,٨	٥٠١٨,٤	المسكن ومستلزماته
٤,١	١٠٨٦,٠	٤,٠	١٠٦٤,٣	الأثاث والتجهيزات والمعدات المنزلية وأعمال الصيانة الاعتيادية
٩,٥	٢٤٩١,٣	٨,١	٢١٤٧,٧	الخدمات والرعاية الصحية
٦,٩	١٨٠٩,٨	٦,٦	١٧٦٦,٨	الانتقالات والنقل
٣,٣	٨٦٤,٧	٣,٠	٧٩٢,٧	الاتصالات
٢,٢	٥٧٠,٤	٢,٧	٧٢١,١	الثقافة والترفيه
٥,٠	١٣٠٧,٩	٥,٤	١٤٣٦,٢	التعليم
٤,١	١٠٧٨,٣	٣,٨	١٠١٠,٣	المطاعم والفنادق
٣,٤	٨٨٢,٧	٣,٠	٨٠٤,٥	السلع والخدمات المتنوعة

(١) اجمالي الاستهلاك الفعلي يتضمن اجمالي الانفاق الاستهلاكي + اجمالي التحويلات العينية.

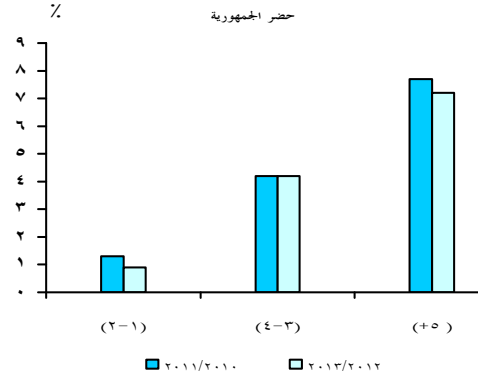
(٢) اجمالي الإنفاق العائلي يتضمن اجمالي الإنفاق الاستهلاكي + اجمالي المدفوعات التحويلية.

كما تلاحظ أيضا إنخفاض متوسط الإنفاق على الثقافة والترفيه ٤٨٢,٧ جنيهه بنسبة ٢,٢٪ عام ٢٠١١/٢٠١٠ إلى ٤٤٣,٩٢ جنيهه بنسبة ٢٪ عام ٢٠١٣/٢٠١٢ بينما ارتفع متوسط الإنفاق على باقى مجموعات الإنفاق الأخرى وكانت أعلى نسبة إرتفاع فى الإنفاق على الخدمات والرعاية الصحية والذي بلغ من ٥,١٪ من اجمالي الإنفاق السنوى عام ٢٠١١/٢٠١٠ إلى ٩,٨٪ عام ٢٠١٣/٢٠١٢ بزيادة قدرها ٤,٧٪، يليها الإنفاق على المسكن ومستلزماته حيث ارتفع ارتفاعاً طفيفاً من ١,٨٪ إلى ١,٨٦٪ بالإضافة الى إرتفاع متوسط الإنفاق على الإنتقالات والنقل من ٥,٣٪ إلى ٥,٨٪ خلال نفس الفترة هذا وقد ساد نفس النمط فى كل من الحضر والريف حيث لوحظ فى الاشكال (١-٣) إنخفاض نسبة إنفاق الأسرة السنوى على مجموعة الطعام والشراب فى الحضر من ٣٥,٦٪ عام ٢٠١١/٢٠١٠ الى ٣٢,٥٪ عام ٢٠١٣/٢٠١٢ بينما ارتفع متوسط انفاق الأسرة فى الحضر لباقي المجموعات ومنها الرعاية الصحية من ٨,١٪ عام ٢٠١١/٢٠١٠ الى ٩,٥٪ عام ٢٠١٣/٢٠١٢ وكذلك الإنفاق على المسكن ومستلزماته من ١,٨٨٪ إلى ١,٩٩٪ خلال نفس الفترة وكذلك الانتقالات والنقل من ٦,٦٪ إلى ٦,٩٪ خلال نفس الفترة.

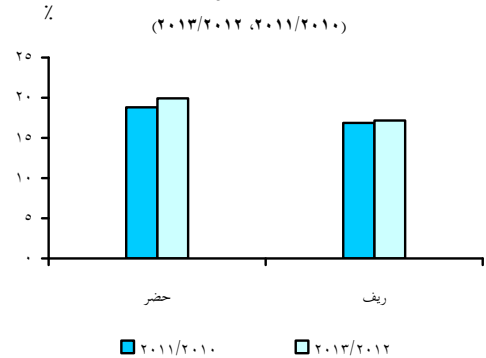
أما فى الريف فقد إنخفض متوسط الإنفاق السنوي على مجموعة الطعام والشراب من حوالى ٤٥٪ عام ٢٠١١/٢٠١٠ إلى ٣٩,٧٪ عام ٢٠١٣/٢٠١٢، بينما ارتفع متوسط الانفاق السنوى لباقي مجموعات الإنفاق الرئيسية وأبرزها إرتفاع نسبة متوسط الإنفاق على الخدمات والرعاية الصحية من ٨,٣٪ عام ٢٠١١/٢٠١٠ إلى ١٠,١٪ عام ٢٠١٣/٢٠١٢، وكذلك متوسط الإنفاق على المسكن ومستلزماته من ١,٦٩٪ إلى ١,٧٢٪ ومتوسط الانفاق على الإنتقالات والنقل من ٣,٨٪ الى ٤,٧٪ خلال نفس الفترة.

وبالنسبة لاجمالي الاستهلاك الفعلي و اجمالي التحويلات العينية والمدفوعات التحويلية لم يتغير سواء بالارتفاع أو الانخفاض خلال فترة الدراسة سواء على مستوى الجمهورية او فى الحضر والريف إلا بنسبة ضئيلة لا تكاد تذكر .

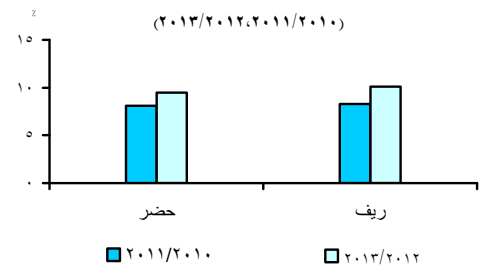
شكل (١٧) نسبة الإنفاق السنوي للأسر على التعليم وفقاً لحجم الأسرة
عام ٢٠١٣/٢٠١٢ (بالإسعار الثابتة)
عام ٢٠١١/٢٠١٠
حضر الجمهورية



شكل (٢) نسبة الإنفاق السنوي للأسرة على مجموعة المسكن ومستلزماته وفقاً لخل الإقامة
(٢٠١٣/٢٠١٢، ٢٠١١/٢٠١٠)



شكل (٣) نسبة الإنفاق السنوي للأسرة على مجموعة الخدمات والرعاية الصحية وفقاً لخل الإقامة
(٢٠١٣/٢٠١٢، ٢٠١١/٢٠١٠)



تابع جدول (١) ريف الجمهورية

القيمة بالجنيه

٢٠١٣/٢٠١٢		٢٠١١/٢٠١٠		السنوات
%	القيمة	%	القيمة	
٩٨,٤	١٩٥١٦,٥	٩٨,٧	١٨٣٩٥,٣	مجموعات الإنفاق الرئيسية
				اجمالي الاستهلاك الفعلي (١)
١,٨	٣٥٦,٨	١,٨	٣٣٩,٩	اجمالي التحويلات العينية (المتلقاه)
٩٦,٦	١٩١٥٩,٧	٩٦,٩	١٨٠٥٥,٥	اجمالي الإنفاق الاستهلاكي
				المدفوعات التحويلية
٢,٤	٦٧٩,٠	٣,١	٥٨٠,٦	(إنفاق غير استهلاكي)
١٠٠	١٩٨٣٨,٧	١٠٠	١٨٦٣٦,٠	اجمالي الإنفاق العائلي (٢)
	٨٣٢٦		٨٤٧٩	عدد الأسر
	٣٨٣٢٦		٣٩٥٨٨	عدد الأفراد
٣٩,٧	٧٨٨٤,٦	٤٥,٠	٨٣٨١,٩	الطعام والشراب
٣,٦	٧٠٧,٩	٣,٨	٧٠٧,٠	المشروبات الكحولية والدخان والمكيفات
٦,٣	١٢٢٧,١	٥,٥	١٠٢٩,٣	الملابس والأقمشة وأغطية القدم
١٧,٢	٣٤٢٠,٤	١٦,٩	٣١٥٧,٣	المسكن ومستلزماته
٤,٤	٨٧٩,٧	٣,٨	٧١١,٩	الأثاث والتجهيزات والمعدات المنزلية
				وأعمال الصيانة الاعتيادية
١٠,١	١٩٩٩,٥	٨,٣	١٥٣٩,١	الخدمات والرعاية الصحية
٤,٧	٩٣٠,٧	٣,٨	٧٠٤,٣	الانتقالات والنقل
٢,٢	٤٢٧,٩	١,٩	٣٦٠,٧	الاتصالات
١,٧	٣٤١,٦	١,٥	٢٨٧,٠	الثقافة والترفيه
٢,٣	٤٦٤,١	٢,٢	٤١١,٨	التعليم
٢,٢	٦٠٩,١	٣,٢	٥٩٢,٩	المطاعم والفنادق
٣,١	٦٢٣,٩	٢,٧	٥١٢,١	السلع والخدمات المتنوعة

(١) اجمالي الاستهلاك الفعلي يتضمن اجمالي الإنفاق الاستهلاكي + اجمالي التحويلات العينية.

(٢) اجمالي الإنفاق العائلي يتضمن اجمالي الإنفاق الاستهلاكي + اجمالي المدفوعات التحويلية.

٢- أنماط الإنفاق على المجموعات السلعية والخدمات المختلفة وفقاً لشرائح الإنفاق الخمسية:

من الأهمية التعرف على أنماط الإنفاق للفئات التي تنتمي للمستويات المعيشية المختلفة للأفراد سواء كانوا فقراء أو طبقات متوسطة أو أغنياء، ونظراً لصعوبة الاعتماد على الدخل كمقياس لمستوى المعيشة فسيتم الاعتماد على شرائح الإنفاق خلال فترة الدراسة لمعرفة مستوى إنفاق الأسر وفقاً لهذه الشرائح وسيتم تناول أهم مجموعات الإنفاق الرئيسية.

أ- مجموعة الإنفاق على الطعام والشراب:

يتضح من بيانات جدول (٢) إنخفاض نسبة الإنفاق السنوى على الطعام والشراب بين فترتى الدراسة وتتفاوت النسبة بين الشرائح حيث إنخفض الإنفاق بين شريحة الأسر الأكثر فقراً من ٤٩,٣ ٪ عام ٢٠١٠ / ٢٠١١ إلى ٤٤,٥ ٪ عام ٢٠١٢ / ٢٠١٣ أى بنسبة ٤,٨ ٪. بينما بلغت نسبة الإنخفاض بين فترتى الدراسة فى شريحة الطبقة فوق المتوسطة (الرابعة) وشريحة الأغنياء الخامسة (٤,٨ ٪، ٣,٢ ٪) على التوالى وتمثل شريحة الأغنياء أقل نسبة إنخفاض على مستوى الشرائح.

فيما يتعلق بالتباين على مستوى محل الإقامة ، توضح بيانات نفس الجدول وشكل (٤) نسبة الإنفاق على مجموعة الطعام والشراب فى كل من الحضر والريف حيث يتبين أن الشريحة الأكثر انخفاضاً فى الحضر هى الشريحة الأولى الأكثر فقراً (أقل من ٢٠ ٪) حيث انخفضت بنسبة ٤,٩ ٪ خلال العامين ٢٠١٠ / ٢٠١١ ، ٢٠١٢ / ٢٠١٣ يليها فى الإنخفاض الشريحة المتوسطة (٤٠ ٪-أقل من ٦٠ ٪ انفاقاً) بنسبة ٤,٢ ٪ فى حين أن شريحة الأغنياء قد انخفض إنفاقها بنسبة ٢,٢ ٪ فى نفس الفترة .

اما بالنسبة للريف فقد انخفضت نسبة الإنفاق على مجموعة الطعام والشراب لدى شريحة الاسر الأكثر فقراً (أقل من ٢٠ ٪ انفاقاً) بنسبة ٥ ٪ بينما إنخفضت نسبة الإنفاق لدى الشريحة المتوسطة (٤٠ ٪- أقل من ٦٠ ٪ انفاقاً) بنسبة ٤,٩ ٪، كما تلاحظ أن شريحة الأغنياء (٨٠ ٪ - ١٠٠ ٪ انفاقاً) قد حازت على أعلى نسبة إنخفاض حيث بلغت ٥,٣ ٪ خلال عامى الدراسة .

ب- مجموعة الإنفاق على المسكن ومستلزماته:

يلاحظ من بيانات نفس الجدول ارتفاع نسبة المنفق على مجموعة المسكن ومستلزماته على المستوى العام خلال عامى (٢٠١٠ / ٢٠١٢ ، ٢٠١١ / ٢٠١٣) ، وعن التباينات حسب الشرائح الخمسية فقد تبين أن أعلى نسبة إنفاقاً على المسكن ومستلزماته هى شريحة الاسر فوق المتوسطة (٦٠ ٪ - أقل ٨٠ ٪ انفاقاً) والتي ارتفعت بنسبة ٠,٨ ٪ خلال الفترة المذكورة يليها شريحة الاسر الاكثر فقراً والفقيرة حيث بلغت النسبة لكل منهما ٠,٧ ٪ مقارنة بشريحة الأغنياء (٨٠ ٪- ١٠٠ ٪) والتي بلغت ٠,٦ ٪.

فيما يتعلق بالاختلافات وفقاً لمحل الإقامة تلاحظ ارتفاع نسبة الانفاق على المسكن ومستلزماته لجميع الشرائح فى الحضر حيث بلغت أكثر نسبة ارتفاع بشريحة الأغنياء ١,٥ ٪ بين عامى (٢٠١٠ / ٢٠١١ ، ٢٠١٢ / ٢٠١٣) يليها شريحة الأكثر فقراً حيث بلغت نسبة الإرتفاع ١ ٪ بين نفس العامين .

وفى الريف تلاحظ انخفاض الإنفاق على المسكن ومستلزماته لشريحة الأغنياء من ١٦,٢ ٪ عام ٢٠١٠ / ٢٠١١ الى ١٥,٩ ٪ عام ٢٠١٢ / ٢٠١٣ بنسبة ٠,٣ ٪ وبالنسبة للشرائح الأخرى تلاحظ ارتفاع نسبة الإنفاق بأقل من ١ ٪ بين الشريحة المتوسطة وفوق المتوسطة والفقيرة وشريحة الأكثر فقراً بنسبة تتراوح بين (٥ ٪، ٧ ٪) بين عامى (٢٠١٠ / ٢٠١١ ، ٢٠١٢ / ٢٠١٣) كما هو مبين فى شكل (٥).

ج- الإنفاق على الخدمات والرعاية الصحية:

ارتفعت نسبة الإنفاق على الخدمات والرعاية الصحية في جميع شرائح الإنفاق حيث ارتفعت من ٦,٦٪ عام ٢٠١١/٢٠١٠ الى ٧,٩٪ عام ٢٠١٣/٢٠١٢ وتمثل الشريحة الثانية أقل نسبة مقارنة بباقي الشرائح، وجددير بالذكر أن أعلى ارتفاع في نسبة الأنفاق على الخدمات والرعاية الصحية كان بين أفراد الشريحة الأولى والخامسة بزيادة قدرها ١,٨٪ بين عامي الدراسة.

يتضح من بيانات جدول (٢) وشكل (٦) للحضر والريف نفس النمط السابق حيث ارتفعت نسبة المنفق على الخدمات والرعاية الصحية لجميع الشرائح عام ٢٠١٣/٢٠١٢ مقارنة بعام ٢٠١١/٢٠١٠ في كل من حضر وريف الجمهورية وكانت أعلى نسبة إنفاق بين شريحة الأغنياء حيث بلغ الفارق ١,٦٪ في الحضر، ٢٪ في الريف خلال العامين.

د- الإنفاق على التعليم:

بمقارنة الإنفاق على التعليم لإجمالي الجمهورية خلال فترتي الدراسة تبين أن نسبة الانفاق على التعليم لم تتأثر تأثيراً كبيراً في جميع شرائح الانفاق الخمسية، بخلاف شريحة الاغنياء (٨٠ - ١٠٠٪ أنفاقاً) التي انخفضت بنسبة ٠,٦٪ بين عامي ٢٠١١/٢٠١٠، ٢٠١٣/٢٠١٢ بينما ارتفعت ارتفاعاً طفيفاً في الشريحة (٤٠ - اقل من ٦٠٪ أنفاقاً) بنسبة ٠,٢٪ ولم تتغير في باقي الشرائح.

بالنسبة للتباينات في محل الإقامة فقد ساد نفس النمط في الحضر حيث إنخفضت النسبة في شريحة الأغنياء بمقدار ١٪ في حين ارتفعت هذه النسبة بمقدار لا يتعدى ٠,٣٪ في الشريحة الثالثة والرابعة بينما في الريف ارتفعت النسبة ارتفاعاً طفيفاً في معظم الشرائح وتمثلت أعلاها ٠,٣٪ في شريحة الأغنياء والشريحة الثالثة في حين انخفضت في الشريحة (٦٠ أقل من ٨٠٪) بنسبة ٠,١٪ بين عامي ٢٠١١/٢٠١٠، ٢٠١٣/٢٠١٢ كما هو موضح في شكل (٧).

هـ- مجموعة الإنفاق على المطاعم والفنادق:

أوضحت بيانات نفس الجدول أن هناك ارتفاعاً طفيفاً في نسبة المنفق على المطاعم والفنادق بين فترتي الدراسة تمثلت أعلاها في الشريحة الأكثر فقراً بنسبة ٠,٣٪ وكذلك في الحضر فقد ارتفعت نسبة الإنفاق في جميع شرائح الأنفاق الخمسية وكان أعلى ارتفاع للشريحة الأكثر فقراً ٠,٥٪ بين فترتي الدراسة . وبالعكس في الريف تلاحظ انخفاضاً طفيفاً في بعض الشرائح يتراوح بين ٠,١٪، ٠,٢٪ مع ثبات النسب في شريحة الاكثر فقراً (أقل من ٢٠٪ إنفاقاً)، (٦٠ - أقل من ٨٠٪) خلال فترة المقارنة كما هو موضح في شكل (٧).

جدول (٢) التوزيع النسبي لمتوسط الإنفاق السنوي للأسرة على مجموعات الإنفاق الرئيسية وفقاً لسرّاح الإنفاق الخمسة

عام ٢٠١٢/٢٠١٣ مقارنة بعام ٢٠١٠/٢٠١١ (بالأسعار الثابتة) إجمالي الجمهورية

الشريحة الخامسة من ٨٠٪ - ١٠٠٪		الشريحة الرابعة من ٦٠٪ - أقل من ٨٠٪		الشريحة الثالثة من ٤٠٪ - أقل من ٦٠٪		الشريحة الثانية من ٢٠٪ - أقل من ٤٠٪		الشريحة الأولى أقل من ٢٠٪		سرّاح الإنفاق مجموعات الإنفاق الرئيسية
/٢٠١٢ ٢٠١٣	/٢٠١٠ ٢٠١١	/٢٠١٢ ٢٠١٣	/٢٠١٠ ٢٠١١	/٢٠١٢ ٢٠١٣	/٢٠١٠ ٢٠١١	/٢٠١٢ ٢٠١٣	/٢٠١٠ ٢٠١١	/٢٠١٢ ٢٠١٣	/٢٠١٠ ٢٠١١	
٩٦,٩	٩٧,٤	٩٩,٣	٩٩,٣	١٠٠	٩٩,٨	١٠٠,١	١٠٠,٠	١٠١,٤	١٠١,٦	إجمالي الاستهلاك الفعلي (١)
١,٦	١,٦	١,٣	١,٣	١,٧	١,٣	١,٦	١,٥	٢,٨	٢,٩	إجمالي التحويلات العينية (المتفاه)
٩٥,٣	٩٥,٩	٩٧,٩	٩٨	٩٨,٣	٩٨,٤	٩٨,٥	٩٨,٥	٩٨,٦	٩٨,٧	إجمالي الإنفاق الاستهلاكي
٤,٧	٤,١	٢,١	٢	١,٧	١,٦	١,٥	١,٥	١,٤	١,٣	المدفوعات التحويلية (إنفاق غير استهلاكي)
١٠٠	١٠٠	١٠٠	١٠٠	١٠٠	١٠٠	١٠٠	١٠٠	١٠٠	١٠٠	إجمالي الإنفاق العائلي (٢)
٤١٥٥	٤٢٣٨	٣٢١٤	٣٣٥١	٢٨٥٨	٢٩٣٣	٢٥٦٣	٢٥٩٩	٢٢٦٧	٣٣١٨	عدد الأسر
١٣٠٣٤	١٣٦٣٩	١٣٠٣٢	١٣٦٤٦	١٣٠٣٤	١٣٦٤٢	١٣٠٣٢	١٣٦٣٨	١٣٠٣٧	١٣٦٤٣	عدد الأفراد
٢٩,٣	٣٢,٥	٣٧,٨	٤٢,٦	٣٩,٩	٤٤,٤	٤١,٩	٤٥,٩	٤٤,٥	٤٩,٣	الطعام والشراب
٢,٣	٢,٤	٣,٦	٣,٨	٤,٢	٤,١	٤,٢	٤,٥	٤,١	٤,٢	المشروبات الكحولية والدخان والمكيفات
٥,١	٤,٧	٦,٠	٥,٥	٦,٢	٥,٦	٦,٣	٥,٧	٦,٤	٥,٩	الملابس والأقمشة وأغطية القدم
١٩	١٨,٤	١٨,٢	١٧,٤	١٨,٣	١٧,٨	١٨,٤	١٧,٧	١٨,٨	١٨,١	المسكن ومستلزماته
٤,٨	٤,٥	٤,٠	٣,٦	٤,٠	٣,٦	٣,٨	٣,٣	٣,٨	٣,٥	الأثاث والتجهيزات والمعدات المنزلية وأعمال الصيانة الاعتيادية
١١,٤	٩,٦	٩,٧	٨,١	٨,٨	٧,٤	٧,٩	٦,٦	٧,٣	٥,٥	الخدمات والرعاية الصحية
٧,٩	٧,٧	٥,١	٤,٣	٤,٥	٣,٧	٤,٢	٣,٤	٣,٦	٢,٩	الانقالات والنقل
٣,١	٢,٩	٢,٩	٢,٦	٢,٥	٢,٣	٢,٣	٢,١	٢,٠	١,٨	الاتصالات
٣,١	٣,٦	١,٥	١,٥	١,٢	١,٢	١	١,١	٠,٩	٠,٩	الثقافة والترفيه
٤,٦	٥,٢	٣,٦	٣,٦	٣,٣	٣,١	٢,٧	٢,٨	٢,٢	٢,٢	التعليم
٣,٢	٣,٢	٣,٦	٣,٥	٣,٧	٣,٧	٤,٠	٣,٩	٤,٣	٤,٠	المطاعم والفنادق
٣,١	٢,٨	٣,٣	٢,٩	٣,٣	٢,٩	٣,٤	٣,٠	٣,٦	٣,١	السلع والخدمات المتنوعة

(١) إجمالي الاستهلاك الفعلي يتضمن إجمالي الإنفاق الاستهلاكي + إجمالي التحويلات العينية.

(٢) إجمالي الإنفاق العائلي يتضمن إجمالي الإنفاق الاستهلاكي + إجمالي المدفوعات التحويلية.

تابع جدول رقم (٢) حضر الجمهورية

الشرحية الخامسة من ٨٠٪-١٠٠٪		الشرحية الرابعة من ٦٠٪-أقل من ٨٠٪		الشرحية الثالثة من ٤٠٪-أقل من ٦٠٪		الشرحية الثانية من ٢٠٪-أقل من ٤٠٪		الشرحية الأولى أقل من ٢٠٪		شرايح الإنفاق مجموعات الإنفاق الرئيسية
/ ٢٠١٢	/٢٠١٠	/ ٢٠١٢	/٢٠١٠	/ ٢٠١٢	/٢٠١٠	/ ٢٠١٢	/٢٠١٠	/ ٢٠١٢	/٢٠١٠	
٢٠١٣	٢٠١١	٢٠١٣	٢٠١١	٢٠١٣	٢٠١١	٢٠١٣	٢٠١١	٢٠١٣	٢٠١١	
٩٧,٧	٩٧,٨	٩٩,٤	٩٩,٤	١٠٠,٢	١٠٠	١٠٠,٥	١٠٠,٢	١٠١,٧	١٠١,٩	اجمالي الاستهلاك الفعلي (١)
١,٣	١,١	١,٣	١,٢	١,٦	١,٥	١,٧	١,٥	٢,٩	٢,٩	اجمالي التحويلات العينية (الملقاه)
٩٦,٤	٩٦,٧	٩٨,١	٩٨,٢	٩٨,٦	٩٨,٦	٩٨,٨	٩٨,٧	٩٨,٨	٩٨,٩	اجمالي الإنفاق الاستهلاكي
										المدفوعات التحويلية
٣,٦	٣,٣	١,٩	١,٨	١,٤	١,٤	١,٢	١,٣	١,٢	١,١	(إنفاق غير استهلاكي)
١٠٠	١٠٠	١٠٠	١٠٠	١٠٠	١٠٠	١٠٠	١٠٠	١٠٠	١٠٠	اجمالي الإنفاق العائلي(٢)
١٨٧٠	١٨٦٦	١٤٥٠	١٥١٥	١٢٦٧	١٣٣٩	١١٣٩	١١٨٩	١٠٠٤	١٠٥١	عدد الأسر
٥٣٦٨	٥٧٢٣	٥٣٦٦	٥٧٢٥	٥٣٦٩	٥٧٢٦	٥٣٦٩	٥٧٢٢	٥٣٧٠	٥٧٢٤	عدد الأفراد
٢٦,٠	٢٨,٢	٣٥,٣	٣٩,٥	٣٧,٠	٤١,٢	٣٨,٨	٤٢,٤	٤١,٠	٤٥,٩	الطعام والشراب
١,٩	١,٨	٣,٢	٣,٥	٤,٤	٤,٢	٤,٥	٤,٧	٤,٢	٤,٥	المشروبات الكحولية والدخان والمكيفات
٤,٧	٤,٥	٥,٥	٥,٤	٥,٨	٥,٣	٦,٠	٥,٦	٦,٢	٥,٩	الملابس والأقمشة وأغطية القدم
٢١,٣	١٩,٨	١٨,٥	١٧,٦	١٨,٤	١٨,٠	١٩,٠	١٨,٢	١٩,٧	١٨,٧	المسكن ومستلزماته
										الأثاث والتجهيزات والمعدات المنزلية
٤,٥	٤,٤	٤,٠	٣,٨	٣,٩	٣,٨	٣,٨	٣,٤	٣,٨	٣,٦	وأعمال الصيانة الاعتيادية
١٠,٤	٨,٨	٩,٦	٨,٣	٨,٩	٧,٧	٨,٠	٦,٩	٧,٧	٥,٧	الخدمات والرعاية الصحية
٩,٥	٩,٥	٥,٥	٤,٩	٤,٩	٤,٢	٤,٥	٤,١	٣,٨	٣,٤	الانتقالات والنقل
٣,٦	٣,٣	٣,٥	٣,١	٣,١	٢,٧	٢,٧	٢,٥	٢,٥	٢,٢	الاتصالات
٣,١	٤,٢	١,٧	١,٨	١,٥	١,٥	١,٢	١,٣	١,٠	١,١	الثقافة والترفيه
٦,٠	٧,٠	٥,٠	٤,٧	٤,٤	٤,٢	٣,٥	٣,٦	٣,٠	٣,٠	التعليم
٣,٨	٣,٥	٤,٠	٣,٧	٤,٣	٣,٩	٤,٧	٤,٢	٤,٩	٤,٤	المطاعم والفنادق
٣,٠	٢,٨	٣,٦	٣,١	٣,٦	٣,٢	٣,٧	٣,٣	٣,٨	٣,٤	السلع والخدمات المتنوعة

(١) اجمالي الاستهلاك الفعلي يتضمن اجمالي الإنفاق الاستهلاكي + اجمالي التحويلات العينية.

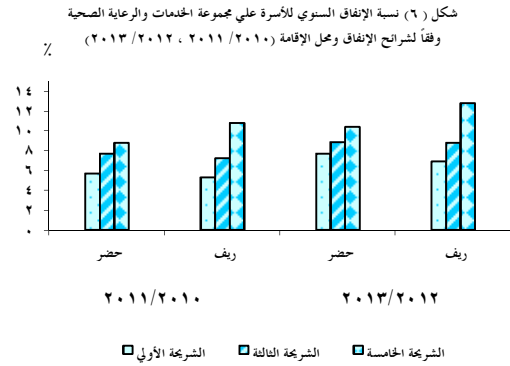
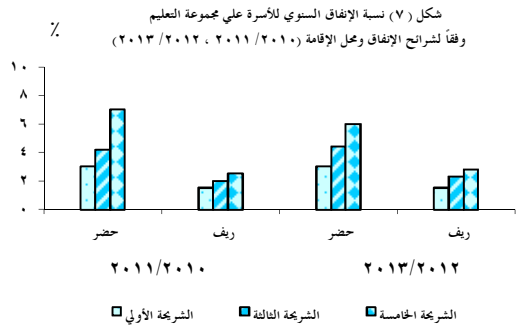
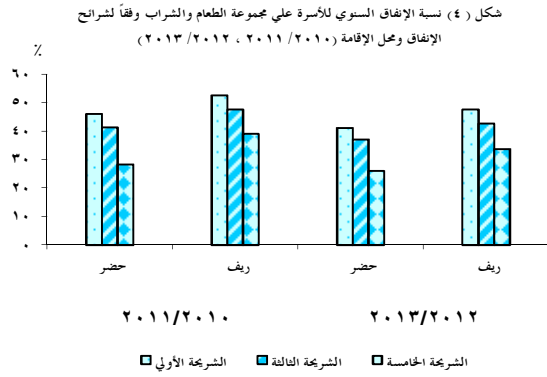
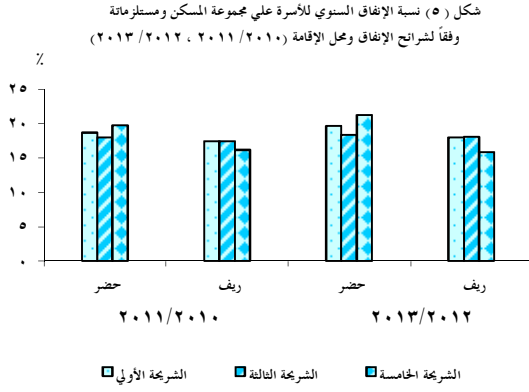
(٢) اجمالي الإنفاق العائلي يتضمن اجمالي الإنفاق الاستهلاكي + اجمالي المدفوعات التحويلية.

تابع جدول رقم (٢) ريف الجمهورية

الشرحية الأولى		الشرحية الثانية		الشرحية الثالثة		الشرحية الرابعة		الشرحية الخامسة		شرائح الإنفاق
أقل من ٢٠٪		من ٢٠٪-أقل من ٤٠٪		من ٤٠٪ -أقل من ٦٠٪		من ٦٠٪ -أقل من ٨٠٪		من ٨٠٪ - ١٠٠٪		
/ ٢٠١٢	/ ٢٠١٠	/ ٢٠١٢	/ ٢٠١٠	/ ٢٠١٢	/ ٢٠١٠	/ ٢٠١٢	/ ٢٠١٠	/ ٢٠١٢	/ ٢٠١٠	
٢٠١٣	٢٠١١	٢٠١٣	٢٠١١	٢٠١٣	٢٠١١	٢٠١٣	٢٠١١	٢٠١٣	٢٠١١	
مجموعات الإنفاق الرئيسية										
٩٥,٨	٩٦,٨	٩٩,١	٩٩,١	٩٩,٨	٩٩,٥	٩٩,٨	٩٩,٧	١٠١,١	١٠١,٣	اجمالي الاستهلاك الفعلى (١)
١,٩	٢,٣	١,٤	١,٤	١,٧	١,٢	١,٥	١,٤	٢,٧	٢,٨	اجمالي التحويلات العينية (الملقاه)
٩٣,٩	٩٤,٦	٩٧,٧	٩٧,٧	٩٨	٩٨,٣	٩٨,٣	٩٨,٣	٩٨,٤	٩٨,٥	اجمالي الإنفاق الاستهلاكي
٦,١	٥,٤	٢,٣	٢,٣	٢,٠	١,٧	١,٧	١,٧	١,٦	١,٥	المدفوعات التحويلية (إنفاق غير استهلاكي)
١٠٠	١٠٠	١٠٠	١٠٠	١٠٠	١٠٠	١٠٠	١٠٠	١٠٠	١٠٠	اجمالي الإنفاق العائلي (٢)
٢٢٨٥	٢٣٧٢	١٧٦٤	١٨٣٦	١٥٩١	١٥٩٤	١٤٢٤	١٤١٠	١٢٦٣	١٢٦٧	عدد الأسر
٧٦٦٦	٧٩١٦	٧٦٦٦	٧٩٢١	٧٦٦٥	٧٩١٦	٧٦٦٣	٧٩١٦	٧٦٦٧	٧٩١٩	عدد الأفراد
٣٣,٦	٣٨,٩	٤٠,٤	٤٦	٤٢,٦	٤٧,٥	٤٤,٦	٤٩,٣	٤٧,٥	٥٢,٥	الطعام والشراب
٢,٨	٣,٣	٣,٩	٤,٠	٤,١	٤,١	٣,٩	٤,٣	٤,١	٣,٩	المشروبات الكحولية والدخان والمكيفات
٥,٦	٥,١	٦,٤	٥,٦	٦,٦	٥,٨	٦,٥	٥,٩	٦,٦	٥,٨	الملابس والأقسنة وأغطية القدم
١٥,٩	١٦,٢	١٧,٩	١٧,٢	١٨,١	١٧,٥	١٧,٩	١٧,٣	١٨	١٧,٥	المسكن ومستلزماته
٥,٣	٤,٧	٤,٠	٣,٤	٤,١	٣,٣	٣,٨	٣,٢	٣,٨	٣,٤	الأثاث والتجهيزات والمعدات المنزلية وأعمال الصيانة الاعتيادية
١٢,٨	١٠,٨	٩,٨	٧,٩	٨,٨	٧,٢	٧,٨	٦,٢	٦,٩	٥,٣	الخدمات والرعاية الصحية
٥,٧	٥,٠	٤,٦	٣,٦	٤,١	٣,٢	٤,٠	٢,٩	٣,٤	٢,٥	الانتقالات والنقل
٢,٤	٢,٣	٢,٣	٢,٠	٢,٠	١,٨	١,٨	١,٦	١,٦	١,٤	الاتصالات
٣	٢,٦	١,٢	١,٢	١,٠	٠,٩	٠,٩	٠,٩	٠,٧	٠,٨	الثقافة والترفيه
٢,٨	٢,٥	٢,٣	٢,٤	٢,٣	٢,٠	٢,٠	١,٩	١,٥	١,٥	التعليم
٢,٥	٢,٧	٣,٢	٣,٢	٣,٣	٣,٥	٣,٥	٣,٦	٣,٧	٣,٧	المطاعم والفنادق
٣,٣	٢,٨	٣,٠	٢,٦	٣,٠	٢,٧	٣,١	٢,٧	٣,٣	٢,٩	السلع والخدمات المتنوعة

(١) اجمالي الاستهلاك الفعلى يتضمن اجمالي الإنفاق الاستهلاكي + اجمالي التحويلات العينية.

(٢) اجمالي الإنفاق العائلي يتضمن اجمالي الإنفاق الاستهلاكي + اجمالي المدفوعات التحويلية.



٣- الإنفاق السنوي للأفراد:

يتضح من بيانات جدول (٣) وشكل (٨) إنخفاض نسبة الإنفاق في الفئات الدنيا (أقل من ٣٠٠٠ جنيهاً) من ٢٤,٣٪ عام ٢٠١١/٢٠١٠ إلى ١٩,٩٪ عام ٢٠١٣/٢٠١٢ بفارق ٤,٤٪، كما إنخفضت في الفئة (٣٠٠٠ جنيهاً لأقل من ٤٠٠٠ جنيهاً) من ٢٥,١٪ عام ٢٠١١/٢٠١٠ إلى ٢٤,٧٪ عام ٢٠١٣/٢٠١٢، وفي المقابل فقد ارتفعت نسبة الإنفاق السنوي للأفراد في فئات الإنفاق (٤٠٠٠ جنيهاً فأعلى) بين عامي الدراسة وكانت أعلى نسبة ١,٥٪ في الفئة (٦٠٠٠ جنيهاً) وأقل من ٨٠٠٠ جنيهاً) حيث بلغت النسبة ١٠,٥٪ عام ٢٠١١/٢٠١٠ مقابل ١٢,٠٪ عام ٢٠١٣/٢٠١٢.

وساد نفس النمط في الحضر والريف حيث ارتفعت نسب الإنفاق السنوي للفرد في معظم فئات الإنفاق عام ٢٠١٣/٢٠١٢ مقارنة بعام ٢٠١١/٢٠١٠، وتلاحظ إنخفاض نسب الأنفاق في الريف في الفئتين (أقل من ٣٠٠٠ جنيهاً، ٣٠٠٠-٤٠٠٠ جنيهاً) بينما إنخفضت نسب الإنفاق في الحضر في الفئتين (أقل من ٣٠٠٠ جنيهاً، ٤٠٠٠-٥٠٠٠ جنيهاً) كما هو موضح في الاشكال (٩، ١٠).

جدول (٣) التوزيع النسبي للأفراد طبقاً لفئات الإنفاق السنوي (بالجنيه) للفرد

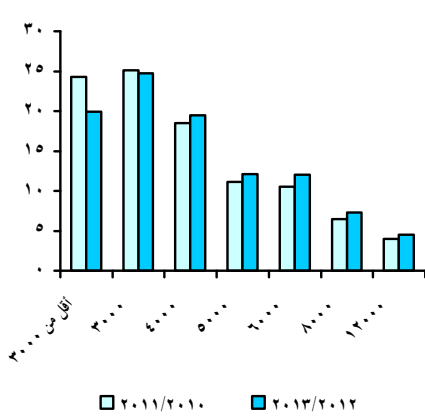
عام (٢٠١٣/٢٠١٢) بالاسعار الثابتة لعام (٢٠١١/٢٠١٠) اجمالي الجمهورية

٢٠١٣/٢٠١٢		٢٠١١/٢٠١٠		فئات الإنفاق السنوي للفرد بالجنيه
%	عدد الأفراد	%	عدد الأفراد	
١٠٠	٦٥١٦٩	١٠٠	٦٨٢٠٩	الإجمالي
١٩,٩	١٢٩٨٠	٢٤,٣	١٦٥٥٨	أقل من ٣٠٠٠
٢٤,٧	١٦٠٨٢	٢٥,١	١٧١١٩	- ٣٠٠٠
١٩,٥	١٢٧٢٩	١٨,٥	١٢٥٩٣	- ٤٠٠٠
١٢,١	٧٨٨٨	١١,١	٧٦٠١	- ٥٠٠٠
١٢,٠	٧٨٣٩	١٠,٥	٧١٤٢	- ٦٠٠٠
٧,٣	٤٧٤٠	٦,٥	٤٤٥٨	- ٨٠٠٠
٤,٥	٢٩١١	٤,٠	٢٧٣٨	+١٢٠٠٠

شكل (٨) التوزيع النسبي للأفراد طبقاً لفئات الإنفاق السنوي (بالجنيه)

للفرد عام ٢٠١٣/٢٠١٢ بالاسعار الثابتة

عام ٢٠١١/٢٠١٠ اجمالي الجمهورية



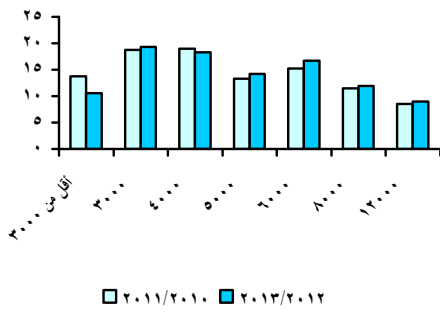
تابع جدول (٣) حضر الجمهورية

٢٠١٣/٢٠١٢		٢٠١١/٢٠١٠		فئات الإنفاق السنوي للفرد بالجنيه
%	عدد الأفراد	%	عدد الأفراد	
١٠٠	٢٦٨٤٢	١٠٠	٢٨٦٢٠	الإجمالي
١٠,٦	٢٨٥٦	١٣,٧	٣٩١١	أقل من ٣٠٠٠
١٩,٣	٥١٨٦	١٨,٨	٥٣٩٠	- ٣٠٠٠
١٨,٣	٤٩١٩	١٩,٠	٥٤٣٣	- ٤٠٠٠
١٤,٢	٣٨١٩	١٣,٣	٣٨٠٦	- ٥٠٠٠
١٦,٧	٤٤٧٠	١٥,٢	٤٣٤٢	- ٦٠٠٠
١١,٩	٣١٨٨	١١,٥	٣٣١٣	- ٨٠٠٠
٩,٠	٢٤٠٤	٨,٥	٢٤٢٥	+١٢٠٠٠

شكل (٩) التوزيع النسبي للأفراد طبقاً لفئات الإنفاق السنوي

(بالجنيه) للفرد عام (٢٠١٣/٢٠١٢) بالاسعار الثابتة

عام (٢٠١١/٢٠١٠) حضر الجمهورية



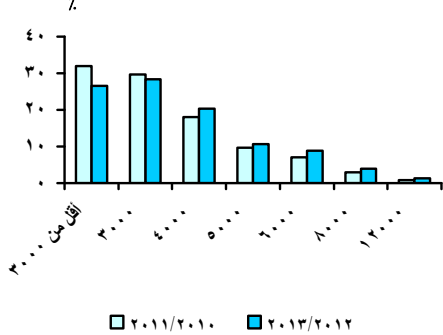
تابع جدول (٣) ريف الجمهورية

٢٠١٣/٢٠١٢		٢٠١١/٢٠١٠		فئات الإنفاق السنوي للفرد بالجنيه
%	عدد الأفراد	%	عدد الأفراد	
١٠٠	٣٨٣٢٦	١٠٠	٣٩٥٨٨	الإجمالي
٢٦,٥	١٠١٢٤	٣١,٩	١٢٦٤٧	أقل من ٣٠٠٠
٢٨,٤	١٠٨٩٥	٢٩,٦	١١٧٢٩	- ٣٠٠٠
٢٠,٤	٧٨١١	١٨,١	٧١٥٩	- ٤٠٠٠
١٠,٦	٤٠٦٩	٩,٦	٣٧٩٥	- ٥٠٠٠
٨,٨	٣٣٦٩	٧,١	٢٨٠٠	- ٦٠٠٠
٤,٠	١٥٥٢	٢,٩	١١٤٥	- ٨٠٠٠
١,٣	٥٠٧	٠,٨	٣١٣	+١٢٠٠٠

شكل (١٠) التوزيع النسبي للأفراد طبقاً لفئات الإنفاق السنوي

(بالجنيه) للفرد عام (٢٠١٣/٢٠١٢) بالاسعار الثابتة

عام (٢٠١١/٢٠١٠) ريف الجمهورية



ثانياً: أنماط الإنفاق وحجم الأسرة:

من المتعارف عليه وجود علاقة طردية بين نسبة الإنفاق على مجموعة الطعام والشراب وحجم الأسرة، حيث أنه كلما زاد عدد أفراد الأسرة زادت نسبة الإنفاق على مجموعة الطعام والشراب وفي المقابل تنخفض نسبة الإنفاق على مجموعات الإنفاق الأخرى.

يتضح من بيانات جدول (٤) أن نسبة الإنفاق على الطعام والشراب أنخفضت على مستوى إجمالى الجمهورية عام ٢٠١٣/٢٠١٢ مقارنة بعام ٢٠١١/٢٠١٠ وتزيد هذه النسبة بزيادة عدد أفراد الأسرة بوجه عام في فترتى الدراسة حيث زادت النسبة من ٣٧,٤٪، ٣٤,٢٪ للأسر المكونة من (١-٢) فرد في فترتى الدراسة حتى وصلت إلى ٤١,١٪، ٣٧,٢٪ للأسر المكونة من (٥ أفراد فأكثر) في نفس العامين على الترتيب .

وعلى العكس تلاحظ ارتفاع نسبة الإنفاق على المسكن ومستلزماته عام ٢٠١٣/٢٠١٢ بالنسبة لعام ٢٠١١/٢٠١٠ وتنخفض هذه النسبة بزيادة عدد أفراد الأسرة وذلك خلال الفترة محل الدراسة، حيث انخفضت من حوالى ٢٤,٤٪ للأسر المكونة من (١-٢) فرد في العامين مقابل ١٥,٩٪، ١٦,٤٪ للأسر المكونة من خمسة افراد فأكثر في نفس العامين على الترتيب وذلك لزيادة الإنفاق على البنود الأخرى التى يحتاجها أفراد الأسرة أكثر من الانفاق على المسكن ومستلزماته وخاصة على الطعام والشراب.

وفيما يتعلق بالإنفاق على الرعاية الصحية تلاحظ إنخفاض نسب الإنفاق كلما زاد عدد أفراد الأسرة وذلك خلال فترة الدراسة حيث بلغت النسبة ١١,٣٪، ١٤٪ فى عامى (٢٠١١/٢٠١٠، ٢٠١٣/٢٠١٢) على الترتيب للأسر المكونة من (١-٢) فرد مقابل ٧,٦٪، ٨,٩٪ على الترتيب للأسر المكونة من خمسة أفراد فأكثر وقد يرجع ذلك إلى زيادة نسبة إنفاق الأسرة على الطعام والشراب.

أما بالنسبة للإنفاق على التعليم ترتفع نسبة الإنفاق كلما زاد عدد أفراد الأسرة حيث بلغت ٠,٩٪، ٠,٦٪ فى كل من عامى (٢٠١١ / ٢٠١٠، ٢٠١٣/٢٠١٢) للأسرة المكونة من (١-٢) فرد فى مقابل ٥,٢٪، ٤,٨٪ فى نفس العامين للأسر المكونة من خمسة أفراد فأكثر، وقد يرجع ذلك لتواجد عدد كبير من الأطفال فى سن التعليم بالاسر كبيرة العدد وبالتالي تضطر لتوجيه نسبة من دخلها للإنفاق على التعليم بالإضافة إلى إهتمام الأسر بتعليم أفرادها .

ويسود نفس النمط على مستوى حضر وريف الجمهورية لنفس مجموعات الإنفاق السابقة كما يتضح من جدول (٤)

والأشكال (١١-١٨) .

جدول (٤) الإنفاق السنوي للأسرة على مجموعات الإنفاق الرئيسية وفقاً لحجم الأسرة عام ٢٠١٢/٢٠١١ (بالأسعار الثابتة) لعام ٢٠١١/٢٠١٠

إجمالي الجمهورية

الجملة		٥ أفراد فأكثر				٣ - ٤ فرد		١ - ٢ فرد		حجم الأسرة	مجموعات الإنفاق الرئيسية
/٢٠١٢	/٢٠١٠	/٢٠١٢	/٢٠١٠	/٢٠١٢	/٢٠١٠	/٢٠١٢	/٢٠١٠	/٢٠١٢	/٢٠١٠		
٢٠١٣	٢٠١١	٢٠١٣	٢٠١١	٢٠١٣	٢٠١١	٢٠١٣	٢٠١١	٢٠١٣	٢٠١١		
٩٨,٨	٩٨,٩	٩٨,٥	٩٨,٦	٩٨,٨	٩٩,٠	٩٩,٧	١٠٠,٥				إجمالي الاستهلاك الفعلي (١)
١,٧	١,٦	١,٢	١,١	١,٥	١,٦	٣,٩	٣,٥				إجمالي التحويلات العينية (الملقاه)
٩٧,١	٩٧,٣	٩٧,٣	٩٧,٤	٩٧,٣	٩٧,٣	٩٥,٨	٩٦,٩				إجمالي الإنفاق الاستهلاكي
٢,٩	٢,٧	٢,٧	٢,٦	٢,٧	٢,٧	٤,٢	٣,١				المدفوعات التحويلية
١٠٠	١٠٠	١٠٠	١٠٠	١٠٠	١٠٠	١٠٠	١٠٠				(إنفاق غير استهلاكي)
١٥٠٥٧	١٥٤٣٩	٦٨١٩	٧٠٧٦	٥٥٧٦	٥٨٠٤	٢٦٦٢	٢٥٥٩				إجمالي الإنفاق العائلي (٢)
٦٥١٦٩	٦٨٢٠٨	٤٠٦٣٧	٤٣٠٤٧	٢٠١٨٩	٢٠٨٦٠	٤٣٤٢	٤٣٠١				عدد الأسر
											عدد الأفراد
٣٦,٠	٣٩,٩	٣٧,٢	٤١,١	٣٤,٩	٣٩,١	٣٤,٢	٣٧,٤				الطعام والشراب
٣,٣	٣,٤	٣,٧	٣,٨	٣,٢	٣,٢	٢,٠	٢,٢				المشروبات الكحولية والدخان والمكيفات
٥,٧	٥,٣	٦,٤	٥,٨	٥,٥	٥,١	٣,٦	٣,٧				الملابس والأقمشة وأغطية القدم
١٨,٦	١٨,٠	١٦,٤	١٥,٩	١٩,٨	١٨,٨	٢٤,٢	٢٤,٤				المسكن ومستلزماته
٤,٣	٣,٩	٤,١	٣,٥	٤,٢	٤,٠	٥,٤	٥,٤				الأثاث والتجهيزات والمعدات المنزلية وأعمال الصيانة الاعتيادية
٩,٨	٨,١	٨,٩	٧,٦	٩,٦	٨,٠	١٤,٠	١١,٣				الخدمات والرعاية الصحية
٥,٨	٥,٣	٥,٦	٤,٨	٦,٦	٦,٤	٤,٧	٤,١				الانتقالات والنقل
٢,٧	٢,٥	٢,٦	٢,٣	٣,٠	٢,٧	٢,٦	٢,٥				الاتصالات
٢,٠	٢,٢	١,٩	٢,٠	١,٩	٢,٢	٢,٤	٢,٨				الثقافة والترفيه
٣,٧	٣,٩	٤,٨	٥,٢	٣,١	٣,١	٠,٦	٠,٩				التعليم
٣,٦	٣,٥	٣,٦	٣,٦	٣,٧	٣,٥	٣,٣	٣,٣				المطاعم والفنادق
٣,٣	٢,٩	٣,٤	٣,٠	٣,٣	٢,٩	٢,٦	٢,٣				السلع والخدمات المتنوعة

(١) إجمالي الاستهلاك الفعلي يتضمن إجمالي الإنفاق الاستهلاكي + إجمالي التحويلات العينية.

(٢) إجمالي الإنفاق العائلي يتضمن إجمالي الإنفاق الاستهلاكي + إجمالي المدفوعات التحويلية.

تابع جدول (٤) حضر الجمهورية

الجملة		٥ أفراد فأكثر		٣ - ٤ فرد		١ - ٢ فرد		حجم الأسرة	مجموعات الإنفاق الرئيسية
/٢٠١٢ ٢٠١٣	/٢٠١٠ ٢٠١١	/٢٠١٢ ٢٠١٣	/٢٠١٠ ٢٠١١	/٢٠١٢ ٢٠١٣	/٢٠١٠ ٢٠١١	/٢٠١٢ ٢٠١٣	/٢٠١٠ ٢٠١١		
٩٩,١	٩٩,١	٩٨,٩	٩٩,١	٩٩,١	٩٨,٨	٩٩,٦	١٠٠,١	اجمالي الاستهلاك الفعلي (١)	
١,٥	١,٤	١,١	١,٠	١,٢	١,٢	٣,٦	٣,٠	اجمالي التحويلات العينية (الملقاه)	
٩٧,٦	٩٧,٧	٩٧,٨	٩٨,١	٩٧,٩	٩٧,٦	٩٦,٠	٩٧,٢	اجمالي الإنفاق الاستهلاكي	
٢,٤	٢,٣	٢,٢	١,٩	٢,١	٢,٤	٤,٠	٢,٨	المدفوعات التحويلية (إنفاق غير استهلاكي)	
١٠٠	١٠٠	١٠٠	١٠٠	١٠٠	١٠٠	١٠٠	١٠٠	اجمالي الإنفاق العائلي (٢)	
٦٧٣١	٦٩٦٠	٢٥٩١	٢٨١٨	٢٦٩٢	٢٨٢٤	١٤٤٧	١٣١٧	عدد الأسر	
٢٦٨٤٢	٢٨٦٢٠	١٤٧٧٢	١٦٢٥٣	٩٧٥٠	١٠١٦٨	٢٣٢١	٢١٩٩	عدد الأفراد	
٣٢,٥	٣٥,٦	٣٣,٥	٣٦,٦	٣١,٦	٣٥,٢	٣٢,٠	٣٣,٧	الطعام والشراب	
٣,١	٣,١	٣,٤	٣,٥	٣,١	٢,٩	١,٩	٢,١	المشروبات الكحولية والدخان والمكيفات	
٥,٣	٥,٠	٦,٠	٥,٦	٥,٣	٤,٩	٣,٤	٣,٧	الملابس والأقمشة وأغطية القدم	
١٩,٩	١٨,٨	١٧,٣	١٦,٦	٢٠,٧	١٩,٠	٢٥,٢	٢٥,٥	المسكن ومستلزماته	
٤,١	٤,٠	٣,٨	٣,٥	٤,٠	٤,١	٥,٤	٥,٤	الأثاث والتجهيزات والمعدات المنزلية وأعمال الصيانة الاعتيادية	
٩,٥	٨,١	٨,٤	٧,٣	٩,١	٧,٨	١٣,٥	١١,٣	الخدمات والرعاية الصحية	
٦,٩	٦,٦	٦,٥	٦,١	٧,٨	٧,٨	٥,٤	٥,٠	الانتقالات والنقل	
٣,٣	٣,٠	٣,١	٢,٨	٣,٥	٣,٢	٣,٠	٣,٠	الاتصالات	
٢,٢	٢,٧	٢,٢	٢,٤	٢,١	٢,٩	٢,٢	٣,٠	الثقافة والترفيه	
٥,٠	٥,٤	٧,٢	٧,٧	٤,٢	٤,٢	٠,٩	١,٣	التعليم	
٤,١	٣,٨	٤,٠	٣,٨	٤,٢	٣,٨	٣,٩	٣,٧	المطاعم والفنادق	
٣,٤	٣,٠	٣,٥	٣,١	٣,٤	٣,١	٢,٦	٢,٤	السلع والخدمات المتنوعة	

(١) اجمالي الاستهلاك الفعلي يتضمن اجمالي الإنفاق الاستهلاكي + اجمالي التحويلات العينية

(٢) اجمالي الإنفاق العائلي يتضمن اجمالي الإنفاق الاستهلاكي + اجمالي المدفوعات التحويلية.

تابع جدول رقم (٤) ريف الجمهورية

الحملة		٥ أفراد فأكثر		٣ - ٤ فرد		١ - ٢ فرد		حجم الأسرة	مجموعات الإنفاق الرئيسية
/٢٠١٢ ٢٠١٣	/٢٠١٠ ٢٠١١	/٢٠١٢ ٢٠١٣	/٢٠١٠ ٢٠١١	/٢٠١٢ ٢٠١٣	/٢٠١٠ ٢٠١١	/٢٠١٢ ٢٠١٣	/٢٠١٠ ٢٠١١		
٩٨,٤	٩٨,٧	٩٨,٢	٩٨,١	٩٨,٣	٩٩,٢	١٠٠,٠	١٠١,١	اجمالي الاستهلاك الفعلي (١)	
١,٨	١,٨	١,٣	١,٢	١,٩	٢,٣	٤,٥	٤,٥	اجمالي التحويلات العينية (المتلقاه)	
٩٦,٦	٩٦,٩	٩٦,٨	٩٦,٩	٩٦,٤	٩٧,٠	٩٥,٥	٩٦,٦	اجمالي الإنفاق الاستهلاكي	
٣,٤	٣,١	٣,٢	٣,١	٣,٦	٣,٠	٤,٥	٣,٤	المدفوعات التحويلية (إنفاق غير استهلاكي)	
١٠٠	١٠٠	١٠٠	١٠٠	١٠٠	١٠٠	١٠٠	١٠٠	اجمالي الإنفاق العائلي (٢)	
٨٣٣٦	٨٤٧٩	٤٢٢٨	٤٢٥٨	٢٨٨٤	٢٩٨٠	١٢١٤	١٢٤٢	عدد الأسر	
٣٨٣٢٦	٣٩٥٨٨	٢٥٨٦٦	٢٦٧٩٤	١٠٤٣٩	١٠٦٩٢	٢٠٢٢	٢١٠٢	عدد الأفراد	
٣٩,٧	٤٥,٠	٤٠,١	٤٥,١	٣٩,٦	٤٥,٠	٣٨,٠	٤٤,١	الطعام والشراب	
٣,٦	٣,٨	٣,٨	٤,٠	٣,٥	٣,٧	٢,٢	٢,٥	المشروبات الكحولية والدخان والمكيفات	
٦,٢	٥,٥	٦,٧	٥,٩	٥,٨	٥,٣	٤,٠	٣,٦	الملابس والأقمشة وأغطية القدم	
١٧,٢	١٦,٩	١٥,٨	١٥,٢	١٨,٦	١٨,٦	٢٢,٣	٢٢,٤	المسكن ومستلزماته	
٤,٤	٣,٨	٤,٣	٣,٥	٤,٥	٣,٩	٥,٤	٥,٦	الأثاث والتجهيزات والمعدات المنزلية وأعمال الصيانة الاعتيادية	
١٠,١	٨,٣	٩,٣	٧,٨	١٠,٢	٨,١	١٤,٨	١١,٤	الخدمات والرعاية الصحية	
٤,٧	٣,٨	٤,٨	٣,٨	٤,٨	٤,٢	٣,٣	٢,٥	الانتقالات والنقل	
٢,٢	١,٩	٢,١	١,٩	٢,٣	٢,١	١,٨	١,٧	الاتصالات	
١,٧	١,٥	١,٧	١,٦	١,٥	١,٢	٢,٨	٢,٥	الثقافة والترفيه	
٢,٣	٢,٢	٣,٠	٣,٠	١,٦	١,٣	٠,٢	٠,١	التعليم	
٣,١	٣,٢	٣,٢	٣,٤	٣,٠	٣,١	٢,٣	٢,٤	المطاعم والفنادق	
٣,١	٢,٧	٣,٢	٢,٩	٣,١	٢,٧	٢,٧	٢,١	السلع والخدمات المتنوعة	

(١) اجمالي الاستهلاك الفعلي يتضمن اجمالي الإنفاق الاستهلاكي + اجمالي التحويلات العينية.

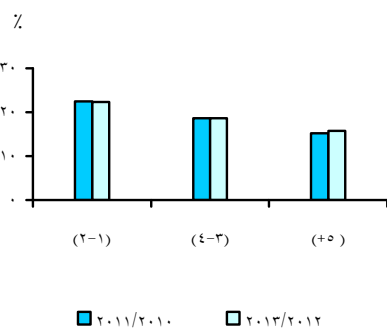
(٢) اجمالي الإنفاق العائلي يتضمن اجمالي الإنفاق الاستهلاكي + اجمالي المدفوعات التحويلية.

شكل (١٤) نسبة الإنفاق السنوي للأسر على المسكن ومستلزماته وفقاً

لحجم الأسرة عام ٢٠١٣/٢٠١٢ (بالأسعار الثابتة)

عام ٢٠١١/٢٠١٠

ريف الجمهورية

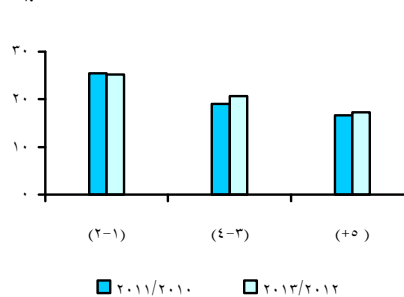


شكل (١٣) نسبة الإنفاق السنوي للأسر على المسكن ومستلزماته وفقاً

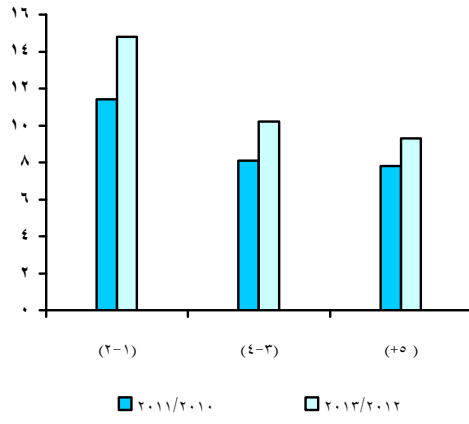
لحجم الأسرة عام ٢٠١٣/٢٠١٢ (بالأسعار الثابتة)

عام ٢٠١١/٢٠١٠

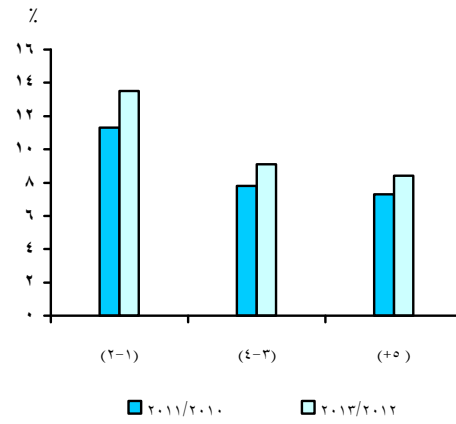
حضر الجمهورية



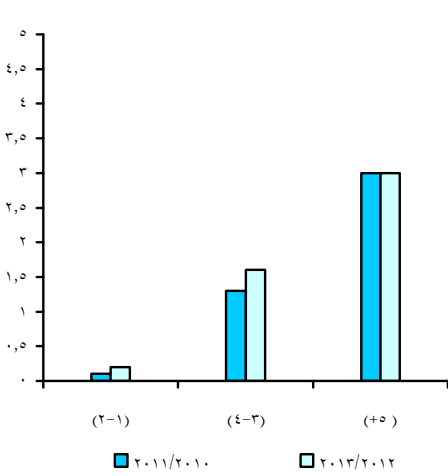
شكل (١٦) نسبة الإنفاق السنوي للأسر على الخدمات الصحية وفقاً لحجم الأسرة عام ٢٠١٣/٢٠١٢ (بالأسعار الثابتة) ٢٠١١/٢٠١٠ عام ريف الجمهورية



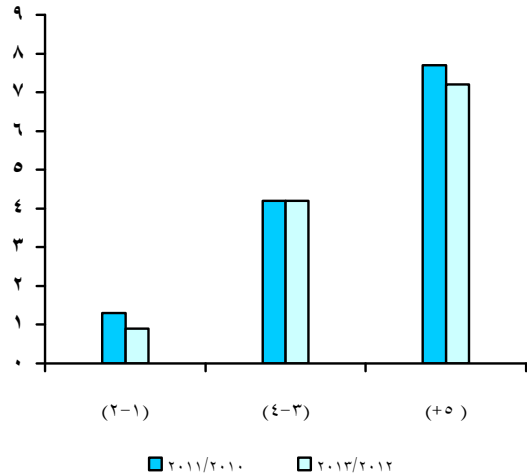
شكل (١٥) نسبة الإنفاق السنوي للأسر على الخدمات الصحية وفقاً لحجم الأسرة عام ٢٠١٣/٢٠١٢ (بالأسعار الثابتة) ٢٠١١/٢٠١٠ عام حضر الجمهورية



شكل (١٨) نسبة الإنفاق السنوي للأسر على التعليم وفقاً لحجم الأسرة عام ٢٠١٣/٢٠١٢ (بالأسعار الثابتة) ٢٠١١/٢٠١٠ عام ريف الجمهورية



شكل (١٧) نسبة الإنفاق السنوي للأسر على التعليم وفقاً لحجم الأسرة عام ٢٠١٣/٢٠١٢ (بالأسعار الثابتة) ٢٠١١/٢٠١٠ عام حضر الجمهورية



النتائج والتوصيات :

١- النتائج

- أ- إنخفاض متوسط إنفاق الأسرة على مجموعة الطعام والشراب من ٨,٨٨٧ جنية والذي يمثل ٣٩,٩٪ من متوسط الإنفاق عام ٢٠١١/٢٠١٠ إلى ٨,١٧٩ جنية والذي يمثل ٣٦٪ من متوسط الإنفاق عام ٢٠١٣/٢٠١٢.
- ب- إرتفعت نسبة الإنفاق على المسكن ومستلزماته في كل من الحضر والريف خلال فترة الدراسة حيث بلغ الفارق (١,١٪، ٠,٣٪) على الترتيب.
- ج- إنخفضت نسبة الإنفاق على مجموعة الطعام والشراب بالنسبة لجميع الشرائح وكانت أكبر نسبة إنخفاض بين سكان الطبقة الأكثر فقراً والمتوسطة حيث بلغ الفارق ٤,٨٪ مقارنة بالطبقة الغنية والتي بلغ الفارق بها ٣,٢٪.
- د- ارتفعت نسبة الإنفاق على الخدمات والرعاية الصحية في جميع الشرائح حيث بلغت أقصاها بين الشريحة الأكثر فقراً (١,٨٪) وكذلك في الحضر والريف.
- هـ- انخفاض نسبة الإنفاق عام ٢٠١٣/٢٠١٢ في الفئة (أقل من ٣٠٠٠ جنية) بنسبة ٤,٤٪ مقارنة بعام ٢٠١١/٢٠١٠ وايضاً في فئة الإنفاق (٣٠٠٠ جنية - أقل من ٤٠٠٠ جنية) على المستوى العام وارتفاع النسب في باقى فئات الإنفاق السنوى.
- و- تزيد نسبة الإنفاق على الطعام والشراب بزيادة عدد أفراد الأسرة بوجه عام حيث بلغت النسبة للأسرة المكونة من خمسة أفراد على الأقل ٤١,١٪، ٣٧,٢٪ في العامين على الترتيب مقابل ٣٧,٤٪، ٣٤,٢٪ للأسر المكونة من فرد واحد أو فردين خلال نفس الفترة وقد أتجهت نسبة الإنفاق على الطعام والشراب إلى الإنخفاض بين عامى ٢٠١١/٢٠١٠، ٢٠١٢/٢٠١٣.
- ز- تنخفض نسبة الإنفاق على الرعاية الصحية بزيادة عدد أفراد الأسرة خلال فترة الدراسة حيث بلغت النسبة ١١,٣٪، ١٤٪ في عامى (٢٠١١/٢٠١٠، ٢٠١٣/٢٠١٢) على الترتيب للأسر المكونة من فرد واحد أو فردين مقابل ٧,٦٪، ٨,٩٪ للأسر المكونة من خمسة أفراد فأكثر.

٢- التوصيات

- أ- دعم وتوفير الرعاية الصحية لجميع أفراد المجتمع خاصة للأسر الفقيرة وذلك عن طريق رفع نسبة تغطية التأمين الصحى لكل أفراد المجتمع.
- ب- بذل الجهود لنشر مفهوم الاسرة صغيرة الحجم كوسيلة من وسائل ترشيد الانفاق بما يضمن تحسين مستوى الخدمات الصحية والتعليمية للأسرة
- ج- العمل على وضع تسعيرة جبرية لبعض السلع الأساسية حتى لا تمثل عبئاً على الأسر الفقيرة.