



جمهورية مصر العربية  
الجهاز المركزي للتعبئة العامة والإحصاء

## إنفاق الأسرة المصرية على التعليم



الجهاز المركزي للتعبئة العامة والإحصاء

مدينة نصر - ش صلاح سالم - القاهرة - مصر

تليفون: +202,24023031 - صندوق بريد: 2086 - فاكس: +202) 24024099

الموقع الإلكتروني: [www.capmas.gov.eg](http://www.capmas.gov.eg)

البريد الإلكتروني: [pres\\_capmas@capmas.gov.eg](mailto:pres_capmas@capmas.gov.eg)



إصدار يونيو ٢٠١٤

رقم المرجع ٧٢-١٣٠٠٣-٢٠١٤

طبع بمطبعة الجهاز المركزي  
للتعبئة العامة والإحصاء



جمهورية مصر العربية  
الجهاز المركزي للتعنبة العامة والإحصاء

# إنفاق الأسرة المصرية على التعليم

إصدار يونيو ٢٠١٤

رقم المرجع ٧٢-٢٠١٤١٣٠٠٣ <http://www.capmas.gov.eg>

## الفهرس

رقم الصفحة	المحتويات	مسلسل
١	المقدمة	١
٣	أولاً : مستوى الإنفاق السنوى للأسرة على التعليم	٢
٨	ثانياً : متوسط الإنفاق السنوى على التعليم للأسرة والفرد وفقاً لمراحل التعليم المختلفة ومحل الإقامة	٣
١٢	ثالثاً : الإنفاق السنوى للأسرة على التعليم وفقاً لمراحل التعليم وشرائح الإنفاق الخمسية ومحل الإقامة	٤
١٥	رابعاً : الإنفاق السنوى للأسرة وفقاً لبعض الخصائص الاجتماعية والاقتصادية لرؤساء الأسر	٥
٢٢	خامساً : تأثير العوامل الاجتماعية والاقتصادية المؤثرة فى الإنفاق على التعليم	٦
٢٥	نتائج الدراسة	٧

## الإشراف العام

أ/ أمال على نور الدين

رئيس قطاع الإحصاءات السكانية والتعدادات

أ/ أميرة أحمد جمال الدين

رئيس الإدارة المركزية للدراسات والأبحاث السكانية والاجتماعية

## مراجعة فنية

أ/ فاطمة محمد العشرى

مدير عام الإدارة العامة لبحوث الأسرة

أ/ أزهار عبد العال مختار

كبير أخصائيين

## إعداد

أ/ نادية مرسى البرعي

أ/ هلة كمال مظلوم

## إستخراج الجداول

خالد محمد ماهر

## تقديم

يعتبر بحث الدخل والإنفاق والإستهلاك من أهم الأبحاث التي يجريها الجهاز والذي يتم الاعتماد عليه للتعرف على تطور مستويات المعيشة ومستويات الدخل لجميع شرائح المجتمع، كما يمكن من خلاله التعرف على الأنماط والعادات الإستهلاكية للسكان في كل من الحضر والريف وما يطرأ عليها نتيجة التغيرات الإقتصادية والإجتماعية في المجتمع، كما يوفر مؤشرات قياس الفقر لوضع البرامج اللازمة للحد منه ومواجهته.

وإدراكاً من الجهاز بأهمية البحث تم إعداد بعض الدراسات التحليلية لبيانات بحث عام ٢٠١٣/٢٠١٢ للتعرف على مستويات وأنماط الإنفاق الإستهلاكي ومدى اختلافها طبقاً لإختلاف الخصائص الإقتصادية والإجتماعية والديموجرافية للسكان ومعرفة متوسط الإنفاق الإستهلاكي السنوي للأسرة والفرد لكل من بنود الإنفاق المختلفة ودراسة العوامل المؤثرة عليه.

تقدم هذه الدراسة تحليلاً عن إنفاق الأسرة المصرية علي التعليم والذي يعتبر بلا شك له الدور الأعظم في بناء الفرد والمجتمع، لذا فإن رصد وتحليل الإنفاق على التعليم لا يعكس فقط مدى أهميته بالنسبة للمجتمع بل يظهر العوامل الاقتصادية والاجتماعية التي يمكن أن تؤثر فيه ويؤثر فيها.

أملين أن تحقق الدراسة الفائدة المرجوة منها....

والله ولي التوفيق،،،

لواء/ أبو بكر الجندي

رئيس الجهاز المركزي للتعبئة العامة والإحصاء

## إنفاق الأسرة المصرية علي التعليم

### المقدمة:

يعتبر التعليم حجر الأساس في بناء التنمية الشاملة والمستدامة للشعوب ونقطة البدء في دخول عصر التكنولوجيا والعملة . كما يسهم التعليم مساهمة فعالة في نجاح خطط التنمية الإقتصادية والإجتماعية وفي مواجهة التحديات التي تقابل أى مجتمع ويساعد على تنمية مهارات الأفراد وقدراتهم مما يكون له أكبر الأثر في تقدم المجتمع وازدهاره ، لذلك تسعى الدولة برصد جزء من ميزانيتها للإرتقاء بمستوى التعليم وتطويره كما نص دستور ٢٠١٤ مادة (١٩) بالالتزام الدولة بتخصيص نسبة من الإنفاق الحكومى للتعليم لا تقل عن ٤٪ من الناتج القومى الإجمالى تتصاعد تدريجياً حتى تتفق مع المعدلات العالمية.

تعتبر البيانات التي يوفرها مسح الدخل والإنفاق والإستهلاك من أهم البيانات الإحصائية اللازمة لرسمى السياسات وصانعى القرار في صياغة الخطط واتخاذ القرارات المؤثرة في كافة المجالات الإجتماعية والإقتصادية .

وقد قام الجهاز بإجراء هذا المسح عام ٢٠١٢/٢٠١٣ والذي يعد الحادى عشر في سلسلة تلك الابحاث لعينة من الأسر بلغ حجمها ٢٤٨٦٣ أسرة معيشية تم توزيعها بنسبة ٤٥,٤٪ للحضر، ٥٤,٦٪ للريف وقد تم توزيعها توزيعاً متناسباً مع عدد السكان في كل محافظة حتى يكون حجم العينة ممثلاً لعدد الأسر في كل المحافظات .

تم تقسيم العينة الى عينة للأسر الجديدة وعددها ١٦٠٩٤ أسرة معيشية تم اختيارها في مناطق العد للعينة الاساسية واستجاب منهم عدد ١٥٠٥٧ أسرة بنسبة ٩٣,٦٪، بالإضافة إلى عينة تتبعية عددها ٨٧٦٩ أسرة معيشية تم إختيارها من عينة بحث الدخل والإنفاق والإستهلاك في الدورتين السابقتين ٢٠٠٨/٢٠٠٩، ٢٠١٠/٢٠١١. وقد اعتمدت هذه الدراسة على الأسر التي لديها أفراد ملتحقين بالتعليم وعددهم ٩٠٤٣ أسرة معيشية.

### الهدف من الدراسة:

تهدف هذه الدراسة الى :

- ١- التعرف على مستوى الإنفاق السنوى للأسرة على التعليم مقارنة بباقي بنود الإنفاق .
- ٢- دراسة التفاوتات في الإنفاق السنوى للأسرة على التعليم وفقاً لبعض الخصائص الإجتماعية والإقتصادية لرؤساء الأسر .
- ٣- دراسة مستوى الإنفاق السنوى للأسرة على التعليم ومتوسط نصيب الفرد من الإنفاق على التعليم وفقاً لمراحل التعليم وذلك للأسر التي لديها أفراد في المراحل التعليمية المختلفة .

## مصادر البيانات:

مسح الدخل والإنفاق والأستهلاك الذى قام به الجهاز المركزى للتعبئة العامة والاحصاء فى عام (٢٠١٢/٢٠١٣).

## تنظيم الدراسة:

تحتوى الدراسة على خمسة أقسام أساسية بالإضافة إلى المقدمة وأهم النتائج وهى:

أولاً : مستوى الإنفاق السنوى للأسرة على التعليم .

ثانياً : متوسط الإنفاق السنوى على التعليم للأسرة والفرد وفقاً لمراحل التعليم المختلفة ومحل الإقامة .

ثالثاً: الإنفاق السنوى للأسرة على التعليم وفقاً لمراحل التعليم وشرائح الإنفاق الخمسية ومحل الإقامة.

رابعاً: الإنفاق السنوى للأسرة وفقاً لبعض الخصائص الاجتماعية والأقتصادية لرؤساء الأسر.

خامساً: التحليل الإحصائى المتعمق لتوضيح أهم العوامل المؤثرة فى الإنفاق على التعليم.

## أولاً : مستوى الإنفاق السنوي للأسرة على التعليم :

يعرض هذا القسم من الدراسة التوزيع النسبي للإنفاق السنوي للأسرة على التعليم وفقاً لمجموعات الإنفاق الرئيسية ومحل الإقامة ومتوسط الإنفاق السنوي للأسرة والأفراد (بالجنيه) على التعليم وفقاً لمحل الإقامة وشرائح الإنفاق الخمسية .

### ١- التوزيع النسبي للإنفاق السنوي للأسر ( التي لديها أفراد في التعليم ) وفقاً لمجموعات الإنفاق

#### الرئيسية ومحل الإقامة :

يتضح من بيانات جدول وشكل (١) أن متوسط الإنفاق الإجمالي السنوي للأسرة على مجموعات الإنفاق الرئيسية يصل إلى ٢٩٥٦٤,٣ جنيه لإجمالي الجمهورية بينما يصل في الحضر إلى ٣٤٤٦٩,٦ جنيه وفي الريف إلى ٢٥٨٦٦,٤ جنيه، ويحتل الإنفاق على التعليم المرتبة الرابعة في قائمة المجموعات الإنفاقية حيث بلغ متوسط الإنفاق ١٧٥٧,٤ جنيه بنسبة ٥,٩٪ من إجمالي الإنفاق السنوي للأسرة في حين يحتل الإنفاق على الطعام والشراب المرتبة الأولى ليصل المتوسط إلى ١١٠٢٢,٥ جنيه بنسبة ٣٧,٣٪ يليه الإنفاق على المسكن ومستلزماته حيث بلغ المتوسط إلى ٥٠١١,١ جنيه بنسبة ١٦,٩٪.

يحتل الإنفاق على التعليم في الحضر المرتبة الثالثة ويصل متوسطه إلى ٢٨٣٦,٨ جنيه بنسبة ٨,٢٪ أما في الريف فيحتل المرتبة السابعة حيث بلغ متوسط الإنفاق ٩٤٣,٧ جنيه بنسبة ٣,٦٪ من إجمالي الإنفاق السنوي للأسرة بينما يحتل الإنفاق على الطعام والشراب المرتبة الأولى في كل من الحضر والريف حيث بلغ متوسطه على التوالي (١١٤٨٩,٧، ٣٠٦٧٠,٣، ١٠٦٧٠,٣، ٣٣,٣٪، ٤١,٣٪) يليه الإنفاق على المسكن ومستلزماته حيث بلغ متوسطه في الحضر ٦١٩٥,٨ جنيه بنسبة ١٨٪ وفي الريف ٤١١٨,٠ جنيه بنسبة ١٥,٩٪ .

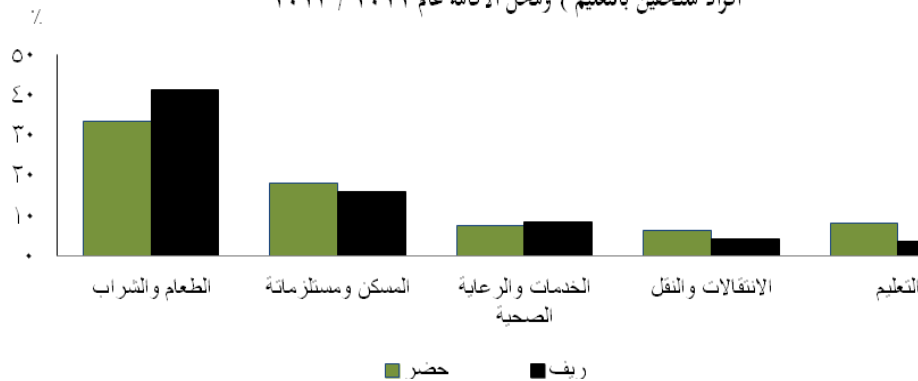


جدول (١) التوزيع النسبي ومتوسط الإنفاق السنوي للأسرة (بالجنيه) وفقاً لمجموعات الإنفاق الرئيسية  
( للأسر التي لديها أفراد ملتحقين بالتعليم ) ومحل الإقامة عام ٢٠١٢/٢٠١٣

محل الإقامة						مجموعات الإنفاق
جملة		ريف		حضر		
%	متوسط الإنفاق	%	متوسط الإنفاق	%	متوسط الإنفاق	
٩٠,٤٣		٥١,٥٦		٣٨,٨٧		عدد الأسر
٤٧,٠٦٠		٢٨١,٠٠		١٨٩٦,٠		عدد الأفراد
٥,٢		٥,٥		٤,٩		متوسط حجم الأسرة
٣٧,٣	١١٠٢٢,٥	٤١,٣	١٠٦٧٠,٣	٣٣,٣	١١٤٨٩,٧	الطعام والشراب
٣,٨	١١٢٤,٥	٤,١	١٠٤٩,٢	٣,٦	١٢٢٤,٣	المشروبات الكحولية والدخان والمكيفات
٥,٩	١٧٤٤,٠	٦,٣	١٦٢٤,٠	٥,٥	١٩٠٣,١	الملابس والأقمشة وأغطية القدم
١٦,٩	٥٠١١,١	١٥,٩	٤١١٨,٠	١٨,٠	٦١٩٥,٨	المسكن ومستلزماته
٣,٩	١١٦٧,٥	٤,٠	١٠٣٥,٩	٣,٩	١٣٤٢,٠	الأثاث والتجهيزات والمعدات المنزلية وأعمال الصيانة
٨,١	٢٣٨٩,٩	٨,٦	٢٢٢٠,٩	٧,٦	٢٦١٤,٠	الخدمات والرعاية الصحية
٥,٥	١٦١٧,٥	٤,٤	١١٣٦,٦	٦,٥	٢٢٥٥,٤	الأنقالات والنقل
٢,٣	٦٨٢,٢	١,٨	٤٧٥,٥	٢,٨	٩٥٦,٣	الإنصالات
٢,٢	٦٥٤,٧	٢,٠	٥٠٩,٦	٢,٥	٨٤٧,٣	الثقافة والترفيه
٥,٩	١٧٥٧,٤	٣,٦	٩٤٣,٧	٨,٢	٢٨٣٦,٨	التعليم*
٣,٥	١٠٤٦,٥	٣,١	٨٠٩,٠	٣,٩	١٣٦١,٥	المطاعم والفنادق
٣,٢	٩٣٨,٣	٣,٠	٧٨٧,٢	٣,٣	١١٣٨,٧	السلع والخدمات المتنوعة
٩٨,٦	٢٩١٥٥,٩	٩٨,١	٢٥٣٧٩,٨	٩٩,١	٣٤١٦٤,٩	إجمالي الاستهلاك الفعلي
١,٤	٤٠٠,٦	١,٤	٣٧٣,٤	١,٣	٤٣٦,٨	إجمالي التحويلات العينية
٩٧,٣	٢٨٧٥٥,٣	٩٦,٧	٢٥٠٠٦,٤	٩٧,٨	٣٣٧٢٨,١	إجمالي الإنفاق الإستهلاكي السنوي
٢,٧	٨٠٩,١	٣,٣	٨٦٠,٠	٢,٢	٧٤١,٥	المدفوعات التحويلية
١٠٠	٢٩٥٦٤,٣	١٠٠	٢٥٨٦٦,٤	١٠٠	٣٤٤٦٩,٦	إجمالي الإنفاق العائلي السنوي

\*ملحوظة يشمل الإنفاق على التعليم بندين فقط من بنود الإنفاق هما: البند الأول هو المصروفات والرسم الدراسية والبند الثاني الدروس الخصوصية ومجموعات التقوية.

شكل (١) التوزيع النسبي للإنفاق السنوي للأسر وفقاً لمجموعات الإنفاق الرئيسية (للأسر التي لديها أفراد ملتحقين بالتعليم ) ومحل الإقامة عام ٢٠١٢ / ٢٠١٣



## ٢- نسبة الإنفاق على التعليم من الإنفاق الكلى السنوى للأسرة وفقاً لبعض الخصائص :

يوضح جدول (٢) أن نسبة الإنفاق على التعليم ٨,٥٪ من إجمالي الإنفاق الكلى مع ملاحظة أن الإنفاق على التعليم قد اشتمل على جميع بنود الإنفاق وهى المصروفات والرسوم الدراسية ، الدروس الخصوصية ومجموعات التقوية ، ملابس وشنط مدرسية ، كتب مدرسية وأدوات كتابية ، مصاريف إنتقالات ، ومصاريف تعليمية أخرى .

### أ- محل الإقامة

باستعراض نسب الإنفاق على التعليم وفقاً للخصائص الديموجرافية يتضح أن نسبة الإنفاق على التعليم قد ارتفعت للأسر التى تقيم بالحضر حيث بلغت ١٠,٩٪ مقابل ٦,١٪ للمقيمين فى الريف وذلك من إجمالي الإنفاق الكلى .

### ب- النوع

إرتفعت نسب الإنفاق على التعليم للأسر التى ترأسها سيدة مقارنة بالأسر التى يرأسها رجل حيث بلغت ٩,٦٪ ، ٨,٤٪ على الترتيب.

### ج- فئات العمر

تذبذبت نسب الإنفاق على التعليم وفقاً لفئات العمر لرؤساء الأسر ، حيث تزايدت فى الأعمار الصغيرة (اقل من ٢٥ سنة) حيث بلغت ١٧,٧٪ لفئة العمر (أقل من ٢٠ سنة)، ١٢,٢٪ لفئة العمر (٢٠-٢٤ سنة) ثم انخفضت لفئة العمر (٢٥-٢٩ سنة) حيث بلغت ٣,١٪ ثم ارتفعت تدريجياً لتصل الى ١٠,٩٪ فى فئتي العمر (٤٥-٤٩ سنة) ، (٥٠-٥٤ سنة) ثم تعود للانخفاض التدريجى فى فئات العمر الكبيرة.

### د- الحالة التعليمية

ترتفع نسب الإنفاق على التعليم من إجمالي الإنفاق الكلى السنوى للأسرة بارتفاع المستوى التعليمى لرئيس الأسرة فقد بلغت لرؤساء الأسر الأميين ٥,٢٪ وأخذت فى الإرتفاع لتصل إلى ١٢,٣٪ للحاصلين على مؤهل جامعى فأعلى.

### هـ- الحالة الزوجية

بلغت نسبة الإنفاق على التعليم ١٦,١٪ من إجمالي الإنفاق الكلى لرؤساء الأسر الذين لم يسبق لهم الزواج، ١٤,٣٪ للمطلقين بينما تساوت النسبة للمتزوجين والأرامل فبلغت ٨,٤٪.

### و- الحالة العملية

بلغت نسبة الإنفاق على التعليم لرؤساء الأسر العاملين بأجر نقدى ٨,٨٪ وتساوت نسبة الإنفاق لكل من صاحب عمل ويديره ويستخدم آخرين أو لمن يعمل لحسابه ولا يستخدم أحد حيث بلغت ٧,٩٪ وبلغت أقل نسبة ٢٪ لرؤساء الأسر الذين يعملون لدى الأسرة بدون أجر وبلغت ٨,٣٪ لرؤساء الأسر من المتعطلين السابق لهم العمل كما بلغت ١٤,٥٪ للمتعطلين الذين لم يسبق لهم العمل بينما بلغت ٩,٨٪ لرؤساء الأسر خارج قوة العمل، ٦,٥٪ لرؤساء الأسر من خارج القوى البشرية.

## ز- المهنة

بلغت أعلى نسبة إنفاق على التعليم لرؤساء الأسر من رجال التشريع وكبار المسؤولين والمديرين ١١,٣٪ يليها الأخصائيون من أصحاب المهن العلمية بنسبة ١١,١٪ ، وأقل نسبة لعمال الزراعة من إجمالي الإنفاق الكلي لرؤساء الأسر من العاملين في الزراعة حيث بلغت ٥٪ ، ولعمال المهن العادية ٦,٤٪ والحرفيين ٦,٥٪.

جدول (٢) متوسط ونسبة الإنفاق على التعليم من الإنفاق الكلي للأسرة (بالجنيه) (للأسر التي لديها أفراد ملتحقين بالتعليم

حالياً) وفقاً لبعض خصائص رئيس الأسرة عام ٢٠١٢/٢٠١٣

خصائص رئيس الأسرة	متوسط الإنفاق على التعليم	متوسط الإنفاق الكلي	%
الجملة	٢٥١٨,٩	٢٩٥٦٤,٣	٨,٥
محل الإقامة			
حضر	٣٧٧١,٠	٣٤٤٦٩,٦	١٠,٩
ريف	١٥٧٤,٩	٢٥٨٦٦,٤	٦,١
نوع رئيس الأسرة			
ذكر	٢٥٢٧,٦	٣٠١٢٧,٤	٨,٤
أنثى	٢٤٥٨,٣	٢٥٦٤٤,٨	٩,٦
فئات العمر			
أقل من ٢٠ سنة	٢٨٩٤,٠	١٦٣٢٥,٩	١٧,٧
-٢٠	٣٠٨٩,٣	٢٥٣٣٥,١	١٢,٢
-٢٥	٦٧٥,٧	٢١٥٩٤,٧	٣,١
-٣٠	١٠٩٥,٧	٢٤٠٢٥,٣	٤,٦
-٣٥	١٧٨٨,٣	٢٥٧٢٧,٧	٧,٠
-٤٠	٢٧١١,٩	٢٨٥٧٠,٨	٩,٥
-٤٥	٣٥٣٢,٧	٣٢٤٥٨,٨	١٠,٩
-٥٠	٣٧٠٥,٥	٣٤٠٥٠,٠	١٠,٩
-٥٥	٢٨٧٨,٤	٣٤٨٧٢,٠	٨,٣
-٦٠	٢٥٣١,٤	٣٤٧٥٦,٦	٧,٣
+٦٥	١٨٥٩,١	٣١٥٥١,٢	٥,٩
الحالة التعليمية			
أمى	١٢٣٧,١	٢٣٥٨٧,٩	٥,٢
يقراً ويكتب	١٦٦٤,٠	٢٦٥٧٥,٣	٦,٣
محو الأمية	١٦٨٢,١	٢٧٦٠٦,٣	٦,١
أقل من المتوسط	٢٠٩٢,٦	٢٧١٣٤,٠	٧,٧
متوسط	٢٥١٨,١	٢٨٦٥٥,٢	٨,٨
فوق المتوسط	٣٠٦٧,٦	٣٢٢٣٦,٠	٩,٥
جامعى فأعلى	٥٤٨٨,٤	٤٤٤٩٩,٢	١٢,٣

(تابع) جدول (٢) متوسط ونسبة الإنفاق على التعليم من الإنفاق الكلي للأسرة (بالجنيه) (للأسر التي لديها أفراد ملتحقين بالتعليم حالياً) وفقاً لبعض خصائص رئيس الأسرة عام ٢٠١٣/٢٠١٢

خصائص رئيس الأسرة	متوسط الإنفاق على التعليم	متوسط الإنفاق الكلي	%
<b>الحالة الزوجية</b>			
لم يتزوج أبداً	٤٨٣١,٢	٢٩٩٧٤,١	١٦,١
متزوج	٢٥١٤,٥	٢٩٨٦٨,٣	٨,٤
مطلق	٤٢٠٠,٠	٢٩٣٧٠,٧	١٤,٣
أرمل	٢٢١٥,٤	٢٦٢٧٢,١	٨,٤
<b>الحالة العملية</b>			
يعمل باجر نقدي	٢٥٩٢,١	٢٩٤٤٣,٥	٨,٨
صاحب عمل ويديره ويستخدم آخرين	٢٥٤٦,٦	٣٢٣٥٧,٣	٧,٩
يعمل لحسابه ولا يستخدم أحد	٢٠١٢,٦	٢٥٥٨٢,٠	٧,٩
يعمل لدى الأسرة بدون أجر	٦٩٣,٩	٣٤٥٥٩,٠	٢,٠
متعطل سبق له العمل	٢٦٢٣,٥	٣١٦١٩,٦	٨,٣
متعطل لم يسبق له العمل	٧٤٨١,٥	٥١٧٣٢,٢	١٤,٥
خارج قوة العمل	٢٧٥٦,١	٢٨١٥٠,٥	٩,٨
خارج القوى البشرية	٢٠٠٥,٠	٣١٠١٧,١	٦,٥
<b>المهنة الرئيسية</b>			
رجال التشريع وكبار المسؤولين والمديرين	٤٥٠٠,٥	٣٩٧٦٨,٣	١١,٣
الاحصائيون (اصحاب المهن العلمية)	٤٣٠١,٠	٣٨٦٤٠,٨	١١,١
الفنيون ومساعدو الاحصائيون	٣٠٦١,٠	٣٢٤٠٦,٥	٩,٤
الكتبة	٢٧٤٦,٦	٣١٣٤٨,٠	٨,٨
العاملون في الخدمات والمحلات وأسواق البيع	٢٠٢٥,٨	٢٦٤٠٢,٢	٧,٧
العمال المهرة في الزراعة وفي الصيد	١٢٥٥,٤	٢٥٠٦٧,٤	٥,٠
الحرفيون ومن اليهم	١٥٤٤,٣	٢٣٦٠٦,٤	٦,٥
عمال تشغيل المصانع ومشغلو الماكينات وعمال تجميع مكونات الإنتاج	٢٠٣٧,٠	٢٦٥٩١,٣	٧,٧
عمال المهن العادية	١٥٦٥,٥	٢٤٥٧٣,٠	٦,٤
أفراد لا ينطبق عليهم بيان المهنة	٢٥٧٤,٦	٢٨٨٩٩,٢	٨,٩

## ثانياً: متوسط الإنفاق السنوي على التعليم للأسرة والفرد وفقاً لبنود الإنفاق ومراحل التعليم ومحل الإقامة :

إن دراسة متوسط إنفاق الأسرة على التعليم من أهم المؤشرات التي تظهر أهمية التعليم في المجتمع ولهذا يستعرض هذا القسم الاختلافات في متوسط الإنفاق السنوي للأسرة ومتوسط نصيب الطالب من الإنفاق على التعليم وفقاً للشرائح الخمسية ومحل الإقامة.

### ١ - متوسط الإنفاق السنوي للأسرة على التعليم وفقاً لشرائح الإنفاق الخمسية ومحل الإقامة:

يوضح جدول (٣) وشكل (٢) أن متوسط الإنفاق للأسرة على التعليم لإجمالي الجمهورية بلغ ٢٥١٨,٩ جنيهه وعلى مستوى الشرائح الإنفاقية بلغ متوسط الإنفاق للأسر في الشريحة الدنيا (أقل من ٢٠٪ إنفاقاً) ٩٢١,١ جنيهه، ١٢٩٦,٥ جنيهه للأسر في الشريحة (من ٢٠-٤٠٪ إنفاقاً)، يزيد الإنفاق تدريجياً في الشرائح الوسطى حيث بلغ المتوسط ١٧٦٠,٦ جنيهه للشريحة (من ٤٠-٦٠٪ إنفاقاً) ثم ٢٤٧٢,٥ جنيهه للشريحة (من ٦٠-٨٠٪ إنفاقاً) ويصل إلى أعلى مستوى في الشريحة العليا من (٨٠-١٠٠٪ إنفاقاً) حيث بلغ المتوسط ٥٢٦٢,٨ جنيهه.

تظهر بيانات الجدول أيضاً أن الإنفاق على الدروس الخصوصية ومجموعات التقوية تمثل أعلى متوسط إنفاق على مستوى جميع شرائح الإنفاق ما عدا شريحة الأغنياء العليا وأن المصروفات والرسوم الدراسية احتلت المرتبة الأولى للشريحة العليا (من ٨٠-١٠٠٪ إنفاقاً) حيث بلغ المتوسط ٢٢٦٢,٥ جنيهه، وتحتل المصاريف التعليمية الأخرى المرتبة الأخيرة لأقل متوسط إنفاق لكل الشرائح حيث بلغ ١٠,١، ٣١,٣، ٢٥,٩، ٣١,٣، ٩٧,٣ جنيهه على التوالي من الشريحة الدنيا إلى العليا.

بلغ متوسط الإنفاق السنوي للأسرة على التعليم في الحضر ٣٧٧١,٠ جنيهه وهو يمثل أكثر من ضعف متوسط الإنفاق للأسرة على التعليم في الريف حيث بلغ ١٥٧٤,٩ جنيهه.

يحظى متوسط الإنفاق على الدروس الخصوصية ومجموعات التقوية على أعلى متوسط في الحضر حيث وصل إلى ١٤٠٢,١ جنيهه، يليه المصروفات والرسوم المدرسية ١٣٩٤,٠ جنيهه، ثم الكتب المدرسية والأدوات الكتابية ٣٦٣,٦ جنيهه، والمصاريف التعليمية الأخرى هي أقل متوسط ٥٤,٦ جنيهه وينطبق نفس النمط في الريف فنجد أن متوسط الإنفاق على الدروس الخصوصية ومجموعات التقوية يحتل المرتبة الأولى حيث بلغ ٦٢٧,٤ جنيهه، تليه المصروفات والرسوم المدرسية ٣٠٠,٥ جنيهه ثم مصاريف الانتقال ٢٤٠,٢ جنيهه.

يحتل الإنفاق على الدروس الخصوصية ومجموعات التقوية النصيب الأكبر من إنفاق الشرائح الدنيا والوسطى في كل من الحضر والريف فقد بلغ للشريحة الدنيا (أقل من ٢٠٪ إنفاقاً) ٥٧٧,٨ جنيهه للحضر، ١٩٤,٥ جنيهه للريف على التوالي، وبالنسبة للشريحة العليا (من ٨٠-١٠٠٪ إنفاقاً) فقد احتلت المصروفات والرسوم الدراسية في الحضر المرتبة الأولى حيث بلغ المتوسط ٤٢٨٨,٦ جنيهه، ويرجع ذلك لأن الأسر في الحضر تفضل إلحاق أبنائها بالمدارس ذات المصروفات والرسوم الدراسية المرتفعة، بينما في الريف فإنه لا يوجد مدارس ذات مصروفات مرتفعة مما كان له أكبر الأثر في إنخفاض متوسط الإنفاق على المصروفات والرسوم الدراسية والذي بلغ ٧٥٢,٧ جنيهه، وكان متوسط الإنفاق على الدروس الخصوصية ومجموعات التقوية هو الأعلى بالشريحة العليا حيث بلغ ١٠٥٠,٨ جنيهه.

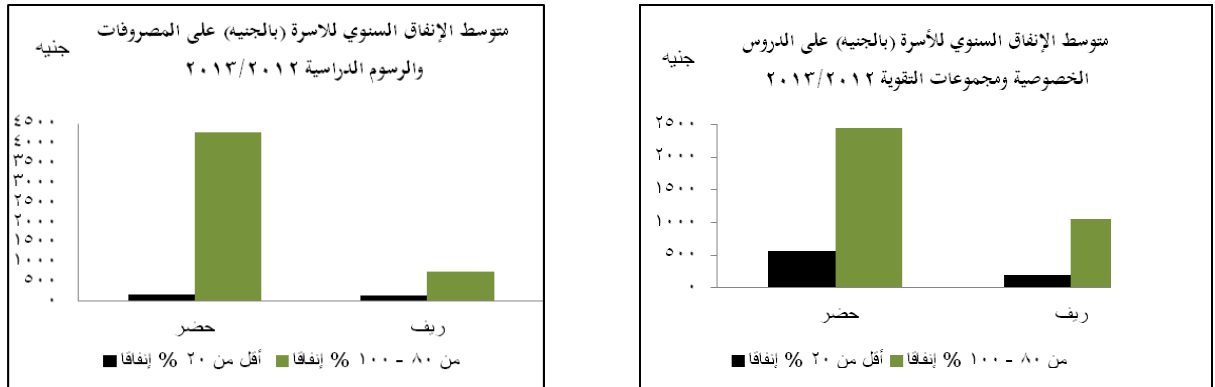
جدول (٣) متوسط الإنفاق السنوي للأسرة على التعليم (للأسر التي لديها أفراد ملتحقين بالتعليم حالياً) وفقاً لسرّاح الإنفاق

الخمسة ونود الإنفاق ومحل الإقامة عام ٢٠١٣/٢٠١٢

القيمة بالجنيه

جملة	سرايح الإنفاق الخمسية					بنود الإنفاق
	أقل من ٢٠٪ إنفاقاً	من ٢٠ - ٤٠٪ إنفاقاً	من ٤٠ - ٦٠٪ إنفاقاً	من ٦٠ - ٨٠٪ إنفاقاً	من ٨٠ - ١٠٠٪ إنفاقاً	
<b>إجمالي الجمهورية</b>						
٢٥١٨,٩	٥٢٦٢,٨	٢٤٧٢,٥	١٧٦٠,٦	١٢٩٦,٥	٩٢١,١	الإجمالي
٩٠٤٣	٢١٤٦	١٩٢٥	١٨٠٨	١٦٧٢	١٤٩٢	عدد الأسر
٤٧٠٦٠	٩٤١٣	٩٤٠٩	٩٤١٠	٩٤١٧	٩٤١٢	عدد الأفراد
٧٧٠,٥	٢٢٦٢,٥	٥٢٦,٢	٣٠٢,٧	١٩٥,٩	١٥٠,٩	مصروفات ورسوم دراسية
٩٦٠,٤	١٦٤٦,٥	١١٢٢,٦	٨٢٤,٨	٥٧٣,٣	٣٦٢,٤	دروس خصوصية ومجموعات تقوية
١٧٥,٠	٢٠٢,٢	١٨٢,٢	١٦٤,٥	١٦٤,٠	١٥١,٦	ملابس وشنط مدرسية
٢٨٣,٨	٤٧٨,٥	٣١٣,٣	٢٣٢,٧	١٨٩,١	١٣٣,٩	كتب مدرسية وأدوات كتابية
٢٨٩,١	٥٧٥,٩	٢٩٦,٩	٢٠٩,٩	١٥٥,٩	١١٢,٢	مصاريف إنتقالات
٤٠,٠	٩٧,٣	٣١,٣	٢٥,٩	١٨,٣	١٠,١	مصاريف تعليمية أخرى
<b>حضر</b>						
٣٧٧١,٠	٨٤٦٠,٩	٣٦٢٤,٢	٢٤٩٣,٧	١٦٦٦,١	١٢٠٥,٦	الإجمالي
٣٨٨٧	٩١٦	٨٢٨	٧٦٨	٧٢١	٦٥٤	عدد الأسر
١٨٩٦٠	٣٧٩٤	٣٧٨٩	٣٧٩٠	٣٧٩٦	٣٧٩٠	عدد الأفراد
١٣٩٤,٠	٤٢٨٨,٦	٩٦٢,٤	٥١٩,٠	٢٥٤,٨	١٦٨,١	مصروفات ورسوم دراسية
١٤٠٢,١	٢٤٤٦,٠	١٦٢٢,٦	١١٨١,٣	٨٠٤,٨	٥٧٧,٨	دروس خصوصية ومجموعات تقوية
٢٠٢,٥	٢٦٢,٨	٢١٥,٥	١٨٣,٢	١٧٠,٤	١٥٩,٦	ملابس وشنط مدرسية
٣٦٣,٦	٦٠٦,٤	٤٠٢,٠	٣١١,٩	٢٤٣,٦	١٦٧,٥	كتب مدرسية وأدوات كتابية
٣٥٤,٢	٧١٥,٧	٣٨٤,٤	٢٦٧,٧	١٦٤,٦	١١٩,٩	مصاريف إنتقالات
٥٤,٦	١٤١,٤	٣٧,٣	٣٠,٦	٢٧,٩	١٢,٦	مصاريف تعليمية أخرى
<b>ريف</b>						
١٥٧٤,٩	٢٨٧٩,٩	١٦٠٣,٢	١٢١٨,٨	١٠١٦,٤	٦٩٩,٢	الإجمالي
٥١٥٦	١٢٣٠	١٠٩٧	١٠٣٩	٩٥١	٨٣٨	عدد الأسر
٢٨١٠٠	٥٦١٩	٥٦١٩	٥٦٢٠	٥٦٢١	٥٦٢١	عدد الأفراد
٣٠٠,٥	٧٥٢,٧	١٩٧,٠	١٤٢,٩	١٥١,٣	١٣٧,٤	مصروفات ورسوم دراسية
٦٢٧,٤	١٠٥٠,٨	٧٤٥,٢	٥٦١,٤	٣٩٧,٨	١٩٤,٥	دروس خصوصية ومجموعات تقوية
١٥٤,٣	١٥٧,٠	١٥٧,١	١٥٠,٧	١٥٩,٢	١٤٥,٤	ملابس وشنط مدرسية
٢٢٣,٧	٣٨٣,٢	٢٤٦,٤	١٧٤,٣	١٤٧,٨	١٠٧,٦	كتب مدرسية وأدوات كتابية
٢٤٠,١	٤٧١,٧	٢٣٠,٨	١٦٧,١	١٤٩,٢	١٠٦,٢	مصاريف إنتقالات
٢٨,٩	٦٤,٥	٢٦,٨	٢٢,٥	١١,٠	٨,١	مصاريف تعليمية أخرى

شكل (٢) متوسط الإنفاق السنوي للأسرة (بالجنيه) على كل من بند المصروفات والرسوم الدراسية وبنود  
الدروس الخصوصية ومجموعات التقوية عام ٢٠١٢/ ٢٠١٣



٢- متوسط نصيب الفرد من الإنفاق السنوي للأسرة على التعليم وفقاً لمراحل التعليم ومحل الإقامة :

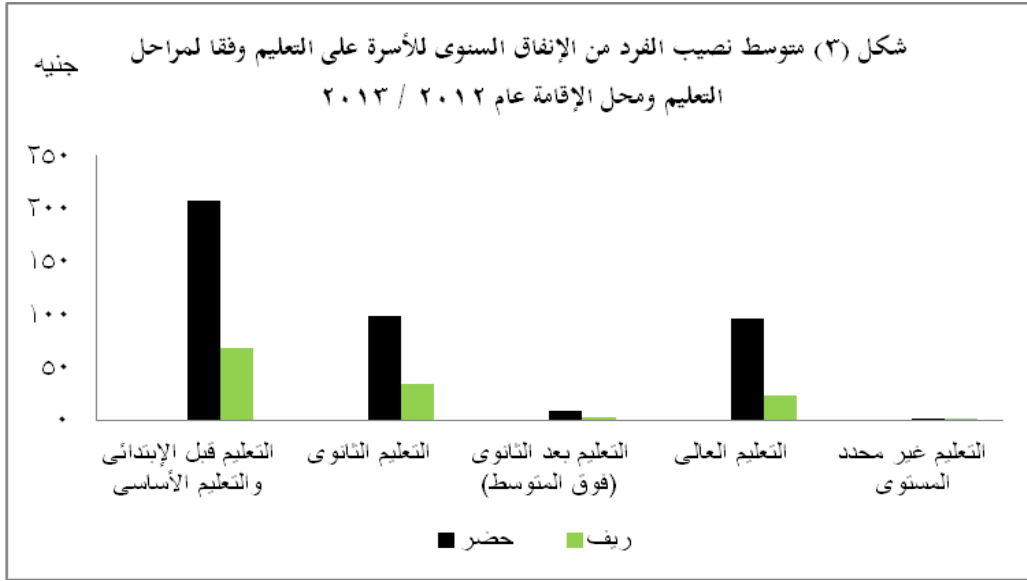
توضح بيانات جدول (٤) وشكل (٣) أن متوسط نصيب الفرد من الإنفاق السنوي للأسرة على التعليم لإجمالي الجمهورية ٢٤٣,٨ جنيه، وبلغ ٤١٠,٨ جنيه ، ١٢٦,٩ جنيه في الحضر والريف على الترتيب .

إحتل متوسط نصيب الفرد من الإنفاق على التعليم قبل الابتدائي والتعليم الاساسي النصيب الأكبر من الإنفاق السنوي للأسرة على التعليم حيث بلغ ١٢٤,٩ جنيه لإجمالي الجمهورية ٢٠٦,٦ جنيه للحضر ٦٧,٨ جنيه للريف يليه التعليم الثانوي حيث بلغ ٦٠,٤ جنيه لإجمالي الجمهورية وبلغ ٩٨,٣ جنيه ، ٣٣,٩ جنيه للحضر والريف على الترتيب.

جدول (٤) متوسط نصيب الفرد من الإنفاق السنوي للأسرة على التعليم وفقاً لمراحل التعليم ومحل الإقامة لعام (٢٠١٢/٢٠١٣)

القيمة بالجنيه			مراحل التعليم
جملة	ريف	حضر	
١٥٠٥٧	٨٣٢٦	٦٧٣١	عدد الأسر
٦٥١٦٩	٣٨٣٢٦	٢٦٨٤٢	عدد الأفراد
١٢٤,٩	٦٧,٨	٢٠٦,٦	١-التعليم قبل الابتدائي والتعليم الاساسي
٦٠,٤	٣٣,٩	٩٨,٣	٢-التعليم الثانوي
٥,١	٢,٣	٩,٢	٣-التعليم بعد الثانوي غير العالي (فوق المتوسط)
٥٣,١	٢٢,٨	٩٦,٣	٤-التعليم العالي
٠,٣	٠,٣	٠,٤	٥-التعليم غير محدد المستوى
٢٤٣,٨	١٢٦,٩	٤١٠,٨	متوسط نصيب الفرد من الإنفاق السنوي على التعليم

ملحوظة: يشمل الإنفاق على التعليم بندين فقط من بنود الإنفاق هما المصروفات والرسوم الدراسية والبنود الثاني هو الدروس الخصوصية ومجموعات التقوية



### ٣- التوزيع النسبي للإنفاق السنوي للأسرة وفقاً لمراحل التعليم ومحل الإقامة :

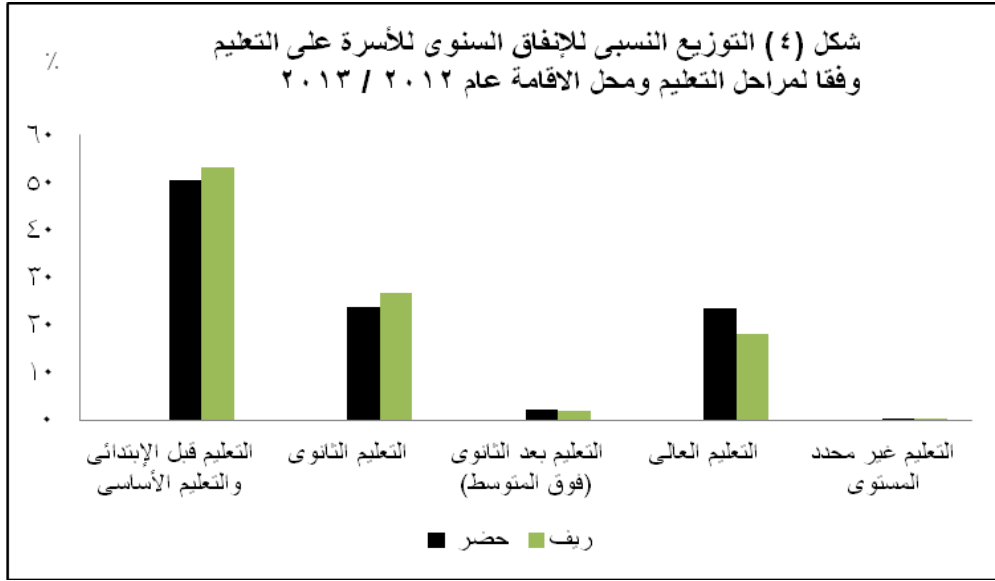
يظهر جدول (٥) وشكل (٤) أن أعلى نسبة لإنفاق الأسرة على التعليم في مرحلة ما قبل الابتدائي والتعليم الأساسي لإجمالي الجمهورية ٥١,٢٪، وبلغت النسبة في الحضر ٥٠,٤٪ بينما بلغت في الريف ٥٣,٣٪. يليه نسبة الإنفاق على التعليم الثانوي، حيث بلغ على مستوى إجمالي الجمهورية ٢٤,٨٪ وفي الحضر ٢٣,٩٪ والريف ٢٦,٧٪ وأقل نسبة إنفاق كان للتعليم غير محدد المستوى حيث بلغ على مستوى إجمالي الجمهورية ٠,١٪ وفي الحضر ٠,١٪ والريف بنسبة ٠,٢٪.

جدول (٥) التوزيع النسبي للإنفاق السنوي للأسرة على التعليم وفقاً لمراحل التعليم ومحل الإقامة عام ٢٠١٣/٢٠١٢

مراحل التعليم	الإقامة	
	حضر	ريف
	جملة	جملة
	%	%
عدد الأسر	٦٧٣١	٨٣٢٦
عدد الأفراد	٢٦٨٤٢	٣٨٣٢٦
التعليم قبل الابتدائي والتعليم الأساسي	٥٠,٤	٥٣,٣
التعليم الثانوي	٢٣,٩	٢٦,٧
التعليم بعد الثانوي غير العالي (فوق المتوسط)	٢,٢	١,٨
التعليم العالي	٢٣,٤	١٨,٠
التعليم غير محدد المستوى	٠,١	٠,٢
الإجمالي	١٠٠	١٠٠

ملحوظة: يشمل الإنفاق على التعليم بندين فقط من بنود الإنفاق هما المصروفات والرسوم الدراسية والبنود الثابتة هو الدروس الخصوصية ومجموعات التقوية





### ثالثاً: الإنفاق السنوي للأسرة على التعليم وفقاً لبنود الإنفاق على التعليم وشرائح الإنفاق الخمسية ومحل الإقامة:

يتضح من بيانات جدول (٦) وشكل (٥) أن المنفق على الدروس الخصوصية ومجموعات التقوية يحتل أعلى نسبة للشرائح الدنيا والمتوسطة حيث بلغت النسبة ٣٩,٣٪ في الشريحة الدنيا (أقل من ٢٠٪ إنفاقاً) وبلغت ٤٤,٢٪ للشريحة (من ٢٠-أقل من ٤٠٪ إنفاقاً) ثم الشريحة من (٤٠-أقل من ٦٠٪ إنفاقاً) بلغت ٤٦,٨٪ والشريحة من (٦٠-٨٠٪ إنفاقاً) ٤٥,٤٪.

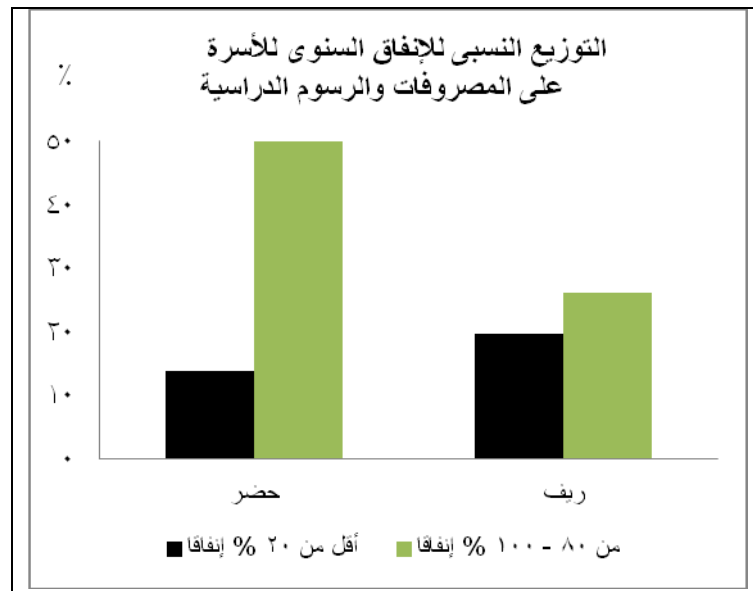
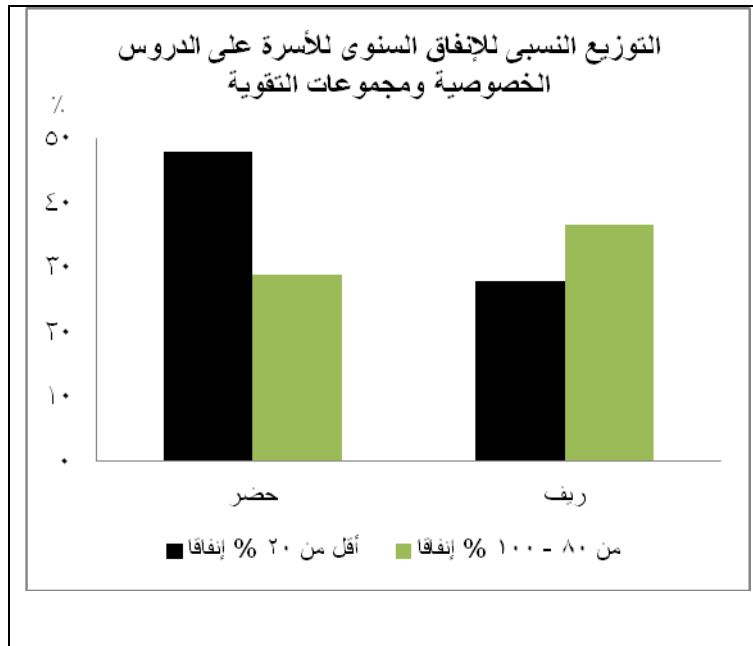
أما في الشريحة العليا فإن الإنفاق على المصروفات والرسوم الدراسية يمثل أعلى نسبة حيث يصل إلى ٤٣,٠٪ على مستوى إجمالي الجمهورية، وأن نسبة الإنفاق على مصاريف الإنتقالات متقاربة في جميع الشرائح حيث تتراوح النسبة بين ١٠,٩٪ إلى ١٢,٢٪، وعلى نفس النمط نجد في الحضر أن الإنفاق على الدروس الخصوصية يمثل أعلى نسبة إنفاق للشرائح الدنيا والمتوسطة، حيث تتراوح النسبة من ٤٤,٨٪ إلى ٤٨,٣٪ أما الشريحة العليا فإن الإنفاق على المصروفات والرسوم الدراسية هي الأعلى حيث بلغت النسبة ٥٠,٧٪، وتعتبر نتيجة منطقية حيث أن الأسر التي تقع في شريحة الإنفاق العليا الذين يلحقون أبنائهم بمدارس عالية الجودة (الخاصة) إلى جانب مساعدتهم لأولادهم في تحصيل الدروس دون الإستعانة بالدروس الخصوصية.

أما في الريف فيمثل الإنفاق على الدروس الخصوصية ومجموعات التقوية النسبة الأعلى على مستوى جميع الشرائح حتى الشريحة العليا حيث بلغت النسبة في الشريحة الدنيا (أقل من ٢٠٪ إنفاقاً) ٢٧,٨٪، يليها الشريحة من (٢٠-أقل من ٤٠٪ إنفاقاً) بنسبة ٣٩,١٪، ٤٦,١٪ للشريحة من (٢٠-أقل من ٦٠٪ إنفاقاً) والشريحة من (٦٠-أقل من ٨٠٪ إنفاقاً) وصلت إلى ٤٦,٥٪ أما الشريحة العليا من (٨٠-١٠٠٪) كانت النسبة ٣٦,٥٪.

جدول (٦) التوزيع النسبي للإنفاق السنوي على التعليم للأسر التي لديها أفراد ملتحقين بالتعليم حالياً) طبقاً لبنود الإنفاق وفقاً  
للسرائح الخمسية لعام ٢٠١٢/٢٠١٣.

شرائح الإنفاق الخمسية						بنود الإنفاق
جملة	من ٨٠- ١٠٠٪ إنفاقاً	من ٦٠-أقل من ٨٠٪ إنفاقاً	من ٤٠-أقل من ٦٠٪ إنفاقاً	من ٢٠-أقل من ٤٠٪ إنفاقاً	أقل من ٢٠٪ إنفاقاً	
<b>إجمالي الجمهورية</b>						
٩٠٤٣	٢١٤٦	١٩٢٥	١٨٠٨	١٦٧٢	١٤٩٢	عدد الأسر
٤٧٠٦٠	٩٤١٣	٩٤٠٩	٩٤١٠	٩٤١٧	٩٤١٢	عدد الأفراد
٣٠,٦	٤٣,٠	٢١,٣	١٧,٢	١٥,١	١٦,٤	مصروفات ورسوم دراسية
٣٨,١	٣١,٣	٤٥,٤	٤٦,٨	٤٤,٢	٣٩,٣	دروس خصوصية ومجموعات تقوية
٦,٩	٣,٨	٧,٤	٩,٣	١٢,٧	١٦,٥	ملابس وشنط مدرسية
١١,٣	٩,١	١٢,٧	١٣,٢	١٤,٦	١٤,٥	كتب مدرسية وادوات كتابية
١١,٥	١٠,٩	١٢,٠	١١,٩	١٢,٠	١٢,٢	مصاريف إنتقالات
١,٦	١,٨	١,٣	١,٥	١,٤	١,١	مصاريف تعليمية اخرى
١٠٠	١٠٠	١٠٠	١٠٠	١٠٠	١٠٠	الإجمالي
<b>حضر</b>						
٣٨٨٧	٩١٦	٨٢٨	٧٦٨	٧٢١	٦٥٤	عدد الأسر
١٨٩٦٠	٣٧٩٤	٣٧٨٩	٣٧٩٠	٣٧٩٦	٣٧٩٠	عدد الأفراد
٣٧,٠	٥٠,٧	٢٦,٦	٢٠,٨	١٥,٣	١٣,٩	مصروفات ورسوم دراسية
٣٧,٢	٢٨,٩	٤٤,٨	٤٧,٤	٤٨,٣	٤٧,٩	دروس خصوصية ومجموعات تقوية
٥,٤	٣,١	٥,٩	٧,٣	١٠,٢	١٣,٢	ملابس وشنط مدرسية
٩,٦	٧,٢	١١,١	١٢,٥	١٤,٦	١٣,٩	كتب مدرسية وادوات كتابية
٩,٤	٨,٥	١٠,٦	١٠,٧	٩,٩	٩,٩	مصاريف إنتقالات
١,٤	١,٧	١,٠	١,٢	١,٧	١,٠	مصاريف تعليمية اخرى
١٠٠	١٠٠	١٠٠	١٠٠	١٠٠	١٠٠	الإجمالي
<b>ريف</b>						
٥١٥٦	١٢٣٠	١٠٩٧	١٠٣٩	٩٥١	٨٣٨	عدد الأسر
٢٨١٠٠	٥٦١٩	٥٦١٩	٥٦٢٠	٥٦٢١	٥٦٢١	عدد الأفراد
١٩,١	٢٦,١	١٢,٣	١١,٧	١٤,٩	١٩,٧	مصروفات ورسوم دراسية
٣٩,٨	٣٦,٥	٤٦,٥	٤٦,١	٣٩,١	٢٧,٨	دروس خصوصية ومجموعات تقوية
٩,٨	٥,٥	٩,٨	١٢,٤	١٥,٧	٢٠,٨	ملابس وشنط مدرسية
١٤,٢	١٣,٣	١٥,٤	١٤,٣	١٤,٥	١٥,٤	كتب مدرسية وادوات كتابية
١٥,٢	١٦,٤	١٤,٤	١٣,٧	١٤,٧	١٥,٢	مصاريف إنتقالات
١,٨	٢,٢	١,٧	١,٨	١,١	١,٢	مصاريف تعليمية اخرى
١٠٠	١٠٠	١٠٠	١٠٠	١٠٠	١٠٠	الإجمالي

شكل (٥) التوزيع النسبي للإنفاق السنوي للأسر على بند المصروفات والرسوم الدراسية وبنء الدروس الخصوصية ومجموعات التقوية لشريحة الإنفاق الدنيا والعليا عام ٢٠١٢ / ٢٠١٣



رابعاً: الإنفاق السنوي للأسر ( التي لديها أفراد ملتحقين بالتعليم) على بنود التعليم وفقاً لبعض الخصائص

الإجتماعية والإقتصادية لرؤساء الأسر:

تعتبر الخصائص الإقتصادية والإجتماعية أهم العوامل المؤثرة في إنفاق الأسر على التعليم وتؤثر أيضا في توزيع قيمة المنفق على بنود الإنفاق على التعليم فقد يزداد قيمة أحد بنود الإنفاق على التعليم مقارنة بباقي البنود وفقاً لخصائص الأسرة الإقتصادية والإجتماعية وهو ما سوف يتم عرضه في هذا القسم من توزيع بنود الإنفاق على التعليم .

١ - متوسط الإنفاق السنوي للأسر على التعليم ( التي لديها أفراد ملتحقين بالتعليم) وفقاً لبنود الإنفاق

على التعليم وأقاليم الجمهورية:

يتبين من بيانات جدول (٧) أن متوسط الإنفاق على التعليم لإجمالى الجمهورية بلغ ٢٥١٨,٩ جنية وأن أعلى متوسط من إجمالى بنود الإنفاق بمستوى أقاليم الجمهورية كانت لكل من الدروس الخصوصية ومجموعات التقوية، المصروفات والرسوم الدراسية حيث بلغ ٩٦٠,٤ جنية، ٧٧٠,٥ جنية على الترتيب.

يرتفع متوسط الإنفاق على المصروفات والرسوم الدراسية في المحافظات الحضرية حيث بلغ ١٩٥٢,٧ جنية، يليها ريف بحرى حيث بلغ ١٣٧٥,٦ جنية، يرتفع متوسط الإنفاق على الدروس الخصوصية ومجموعات التقوية في المناطق الحضرية عن المناطق الريفية، بعد ذلك يأتى متوسط الإنفاق على مصاريف الإنتقالات حيث بلغ ٢٨٩,١ جنية. ويليه متوسط الإنفاق على الكتب المدرسية والأدوات الكتابية حيث بلغ ٢٨٣,٨ جنية .

جدول (٧) متوسط الإنفاق السنوي (بالجنيه ) للأسر على التعليم ( التي لديها افراد ملتحقين بالتعليم ) وفقاً لبنود الإنفاق

وأقاليم الجمهورية عام ٢٠١٢/٢٠١٣

الأقاليم							بنود الإنفاق على التعليم الإجمالى
محافظة حضرية	حضر بحرى	حضر قبلى	ريف بحرى	ريف قبلى	محافظة الحدود	الإجمالى	
٤٩٧٨,٦	٢٧٨٧,٠	١٩٠٠,٦	٣٢٠٠,٤	١١٤٩,٥	١٨٠٧,٧	٢٥١٨,٩	
١٥٨٠	١١١٩	٢٨٧٣	١٠٩٦	٢٢٣٠	١٤٤	٩٠٤٣	
٧٤٨٢	٥٣٦٧	١٤٦٦٧	٥٦١٩	١٣١٢١	٨٠٣	٤٧٠٦٠	
١٩٥٢,٧	٧٠٠,٠	٣١٩,٨	١٣٧٥,٦	٢٦٦,٩	٥٣٦,٥	٧٧٠,٥	
١٨٥٤,٨	١٢٦٩,٨	٨٥٠,٦	٩٥١,٤	٣٤٤,٤	٥٤٣,١	٩٦٠,٤	
٢٣٩,٦	١٥٤,٤	١٤٥,٩	١٩٣,٨	١٦٣,٧	٢٣٩,١	١٧٥,٠	
٤٣٣,٢	٣٥٧,٢	٢٧٧,٦	٢٧٥,٤	١٥٥,٢	٢٥٥,٥	٢٨٣,٨	
٤٢٣,٨	٢٧٥,٤	٢٧٥,٢	٣٥٢,٧	١٩٥,٧	١٦٠,٠	٢٨٩,١	
٧٤,٥	٣٠,١	٣١,٥	٥١,٥	٢٣,٦	٧٣,٤	٤٠,٠	

## ٢- التوزيع النسبي للإنفاق السنوي للأسر على التعليم (التي لديها افراد ملتحقين بالتعليم حالياً) وفقاً لبنود

### الإنفاق على التعليم وأقاليم الجمهورية:

يتضح من بيانات جدول (٨) أن أعلى نسبة من إجمالي بنود الإنفاق على التعليم كانت من نصيب الدروس الخصوصية ومجموعات التقوية والمصروفات والرسوم الدراسية حيث بلغت ٣٨,١٪، ٣٠,٦٪ على الترتيب كما يمثلان أيضاً أعلى نسبة في جميع أقاليم الجمهورية.

ترتفع نسبة الدروس الخصوصية ومجموعات التقوية في المناطق الحضرية عن المناطق الريفية وقد يرجع ذلك إلى إرتفاع مستوى المعيشة للسكان في المناطق الحضرية والذي يؤدي بدوره الى أنتشار ظاهرة الدروس الخصوصية وإرتفاع أسعارها في الحضر عن الريف.

ترتفع نسبة المصروفات والرسوم الدراسية في ريف بحري حيث بلغت النسبة ٤٣,٠٪، تليها المحافظات الحضرية بنسبة ٣٩,٢٪ ثم حضر وجه بحري بنسبة ٢٥,١٪، وتأتي نسبة مصاريف الإنتقالات، الكتب المدرسية والأدوات الكتابية في المرتبة الثالثة والرابعة من إجمالي بنود الإنفاق على التعليم حيث بلغت ١١,٥٪، ١١,٣٪ على الترتيب.

جدول (٨) التوزيع النسبي للإنفاق السنوي للأسر على التعليم (التي لديها افراد ملتحقين بالتعليم) وفقاً لبنود الإنفاق وأقاليم الجمهورية عام (٢٠١٣/٢٠١٢)

أقاليم الجمهورية							الأقاليم بنود الإنفاق على التعليم
الإجمالي	محافظات الحدود	ريف قبلي	ريف بحري	حضر قبلي	حضر بحري	محافظات حضرية	
٩٠٤٣	١٤٤	٢٢٣٠	١٠٩٦	٢٨٧٣	١١١٩	١٥٨٠	عدد الأسر
٤٧٠٦٠	٨٠٣	١٣١٢١	٥٦١٩	١٤٦٦٧	٥٣٦٧	٧٤٨٢	عدد الأفراد
٣٠,٦	٢٩,٧	٢٣,٢	٤٣,٠	١٦,٨	٢٥,١	٣٩,٢	مصروفات ورسوم دراسية
٣٨,١	٣٠,٠	٣٠,٠	٢٩,٧	٤٤,٨	٤٥,٦	٣٧,٣	دروس خصوصية ومجموعات تقوية
٦,٩	١٣,٢	١٤,٢	٦,١	٧,٧	٥,٥	٤,٨	ملايس وشنط مدرسية
١١,٣	١٤,١	١٣,٥	٨,٦	١٤,٦	١٢,٨	٨,٧	كتب مدرسية وادوات كتابية
١١,٥	٨,٨	١٧,٠	١١,٠	١٤,٥	٩,٩	٨,٥	مصاريف انتقالات
١,٦	٤,١	٢,١	١,٦	١,٧	١,١	١,٥	مصاريف تعليمية أخرى
١٠٠	١٠٠	١٠٠	١٠٠	١٠٠	١٠٠	١٠٠	الإجمالي

## ٣- التوزيع النسبي للإنفاق السنوي للأسر (التي لديها افراد ملتحقين بالتعليم) وفقاً لبنود الإنفاق وحجم

### الأسرة:

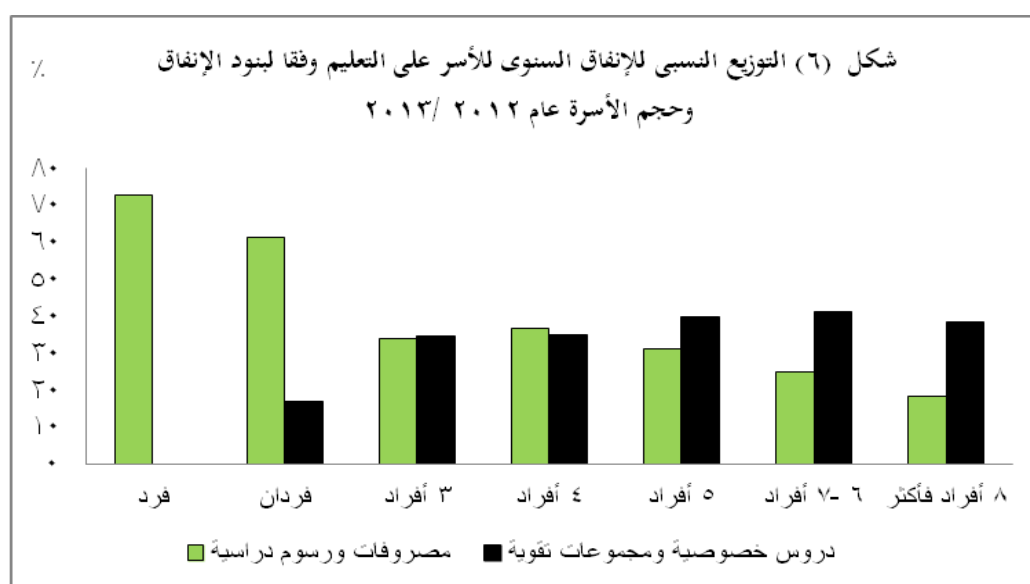
يتضح من بيانات جدول (٩) وشكل (٦) أن أعلى نسبة من إجمالي المنفق على التعليم كانت للدروس الخصوصية ومجموعات التقوية تليها المصروفات والرسوم الدراسية حيث بلغت ٣٨,١٪، ٣٠,٦٪ على الترتيب، ثم

مصاريف الإنتقالات ثم الكتب المدرسية والأدوات الكتابية حيث بلغت كل منها ١١,٥ ٪ ، ١١,٣ ٪ على الترتيب بصرف النظر عن حجم الأسر .

تزداد نسبة الإنفاق السنوي على الدروس الخصوصية ومجموعات التقوية كلما زاد عدد أفراد الأسرة حيث بلغت ٤١,٢ ٪ للأسر التي لديها (٦-٧ أفراد)، وقد يرجع ذلك إلى أن الأسر كبيرة الحجم تلجأ إلى التعليم الحكومي والإعتماد أكثر على الدروس الخصوصية، كما تنخفض نسبة الإنفاق السنوي على المصروفات والرسوم الدراسية كلما زاد عدد أفراد الأسرة حيث بلغت ٢٤,٧ ٪ للأسر التي لديها (٦-٧ أفراد).

جدول (٩) التوزيع النسبي للإنفاق السنوي للأسر على التعليم (التي لديها أفراد ملتحقين بالتعليم) وفقاً لبنود الإنفاق وحجم الأسرة عام (٢٠١٢/٢٠١٣)

عدد الأفراد بالأسرة	عدد الأفراد بالأسرة							عدد الأفراد بالأسرة
	فرد	فردان	٣ أفراد	٤ أفراد	٥ أفراد	٦-٧ أفراد	+٨	
عدد الأسر	٨	١٥٨	٧٠٧	٢١٥٤	٢٨٩٣	٢٤٣٤	٦٨٨	٩٠٤٣
عدد الأفراد	٨	٣١٦	٢١٢٠	٨٦١٨	١٤٤٦٣	١٥٣٦٠	٦١٧٥	٤٧٠٦٠
مصروفات ورسوم دراسية	٧٢,٨	٦١,١	٣٤,٠	٣٦,٥	٣١,١	٢٤,٧	١٨,١	٣٠,٦
دروس خصوصية ومجموعات تقوية	٠,٠	١٦,٩	٣٤,٤	٣٤,٩	٣٩,٧	٤١,٢	٣٨,٣	٣٨,١
ملابس وشنط مدرسية	٠,٠	٢,١	٤,٢	٧,٥	٦,٨	٨,٢	١١,٦	٦,٩
كتب مدرسية وادوات كتابية	١٧,١	٩,٣	١٢,١	١٠,٤	١٠,٧	١٢,٠	١٤,٠	١١,٣
مصاريف إنتقالات	١٠,١	٩,١	١٤,٣	١٠,٨	١٠,٤	١٢,٢	١٥,٠	١١,٥
مصاريف تعليمية أخرى	٠,٠	١,٤	٠,٩	١,٧	١,٤	١,٦	٢,٩	١,٦
الإجمالي	١٠٠	١٠٠	١٠٠	١٠٠	١٠٠	١٠٠	١٠٠	١٠٠



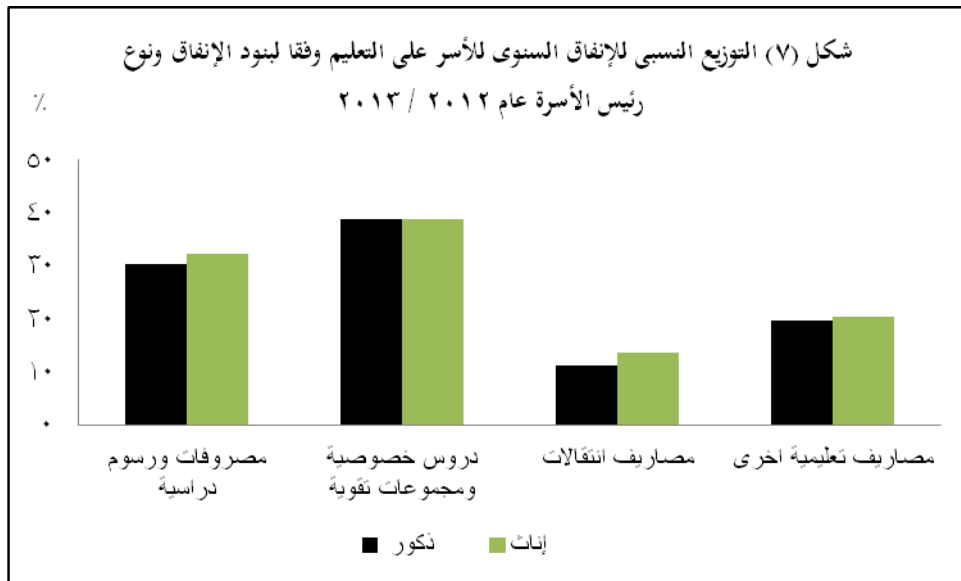
#### ٤- التوزيع النسبي للإنفاق السنوي للأسر على التعليم (التي لديها أفراد ملتحقين بالتعليم) وفقاً لبنود الإنفاق

##### ونوع رئيس الأسرة :

يتضح من بيانات جدول (١٠) وشكل (٧) أن الدروس الخصوصية ومجموعات التقوية تمثل أعلى نسبة من بنود الإنفاق على التعليم حيث بلغت ٣٨,٨٪ لروساء الأسر من الذكور، ٣٣,٧٪ لروساء الأسر من الإناث، بينما ترتفع نسبة المصروفات والرسوم الدراسية لتبلغ ٣٢,٢٪ لروساء الأسر الإناث، ٣٠,٤٪ لروساء الأسر الذكور.

جدول (١٠) التوزيع النسبي للإنفاق السنوي للأسر على التعليم (التي لديها أفراد ملتحقين بالتعليم) وفقاً لبنود الإنفاق ونوع رئيس الأسرة عام (٢٠١٣/٢٠١٢)

نوع رئيس الأسرة			نوع رئيس الأسرة بنود الإنفاق على التعليم
إجمالي	أنثى	ذكر	
٩٠٤٣	١١٣٦	٧٩٠٧	عدد الأسر
٤٧٠٦٠	٤٩٥٦	٤٢١٠٤	عدد الأفراد
٣٠,٦	٣٢,٢	٣٠,٤	مصروفات ورسوم دراسية
٣٨,١	٣٣,٧	٣٨,٨	دروس خصوصية ومجموعات تقوية
٦,٩	٦,٤	٧,٠	ملابس وشنط مدرسية
١١,٣	١٢,٢	١١,١	كتب مدرسية وادوات كتابية
١١,٥	١٣,٧	١١,٢	مصاريف إنتقالات
١,٦	١,٨	١,٦	مصاريف تعليمية أخرى
١٠٠	١٠٠	١٠٠	الإجمالي



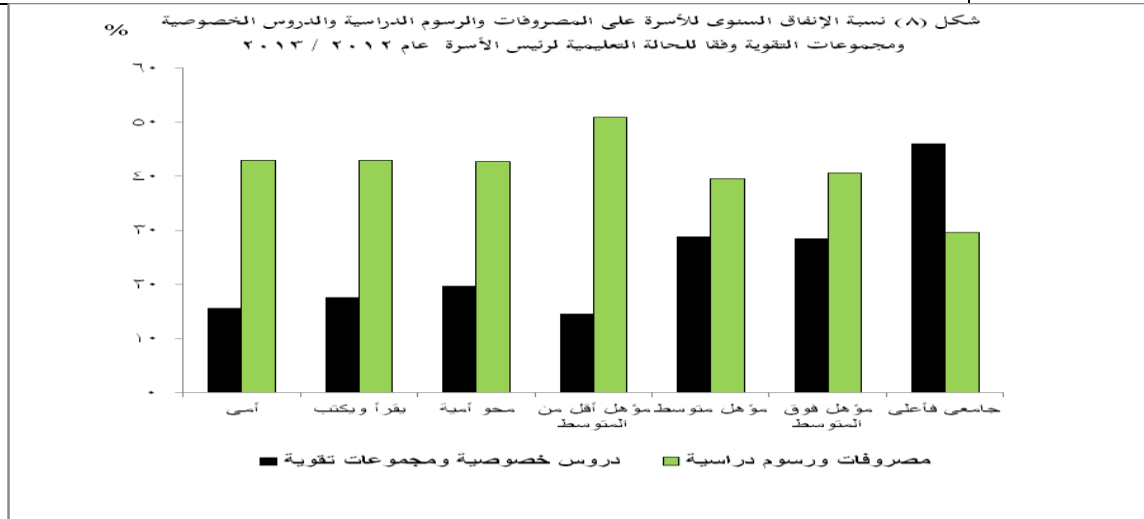
٥- التوزيع النسبي للإنفاق السنوي للأسر على التعليم ( التي لديها أفراد ملتحقين بالتعليم ) وفقاً لبنود الإنفاق  
والحالة التعليمية لرئيس الأسرة :

يتضح من بيانات جدول (١١) وشكل (٨) أن الحالة التعليمية لرئيس الأسرة لها تأثير ملموس على بنود إنفاق الأسر على التعليم حيث أنه بارتفاع الحالة التعليمية لرئيس الأسرة تزداد نسبة الإنفاق على المصروفات والرسوم الدراسية حيث بلغت نسبة الإنفاق لرئيس الأسرة الأمي ١٥,٦٪ وبلغت ٤٦,٠٪ لرئيس الأسرة الحاصل على مؤهل جامعي فأعلى، وقد يرجع ذلك إلى زيادة الوعي بأهمية التعليم بارتفاع المستوى التعليمي وبالتالي الإنفاق على التعليم.

تنخفض نسبة المنفق على الدروس الخصوصية ومجموعات التقوية بارتفاع المستوى التعليمي لرئيس الأسرة حيث بلغت أعلى نسبة لرئيس الأسرة الحاصل على شهادة أقل من المتوسط ٥٠,٩٪ مقارنة ب ٢٩,٦٪ لرئيس الأسرة الحاصل على تعليم جامعي فأعلى.

جدول (١١) التوزيع النسبي للإنفاق السنوي للأسر على التعليم ( التي لديها أفراد ملتحقين بالتعليم ) وفقاً لبنود الإنفاق  
والحالة التعليمية لرئيس الأسرة عام (٢٠١٣/٢٠١٢)

الحالة التعليمية	أمي	يقرأ ويكتب	شهادة محو الأمية	شهادة أقل من المتوسط	شهادة متوسطة	شهادة فوق المتوسط	شهادة جامعية فأعلى	الإجمالي
عدد الأسر	٢٣٤٨	٩١٠	١٩٣	١١٢٤	٢٦١٩	٤٣٧	١٤١١	٩٠٤٣
عدد الأفراد	١٣٠٦٩	٤٨٢٧	١٠٧٧	٥٨٧٢	١٣٢٦٠	٢١٩٤	٦٧٦١	٤٧٠٦٠
مصروفات ورسوم دراسية	١٥,٦	١٧,٦	١٩,٧	١٤,٦	٢٨,٨	٢٨,٥	٤٦,٠	٣٠,٦
دروس خصوصية ومجموعات تقوية	٤٣,٠	٤٢,٩	٤٢,٧	٥٠,٩	٣٩,٦	٤٠,٦	٢٩,٦	٣٨,١
ملابس وشنط مدرسية	١١,٤	٨,٨	٨,٧	٨,٤	٧,١	٦,٤	٤,٤	٦,٩
كتب مدرسية وادوات كتابية	١٤,٢	١٣,٨	١٢,٥	١٢,٨	١١,٤	١٢,٤	٨,٩	١١,٣
مصاريف انتقالات	١٤,٥	١٥,٧	١٣,٤	١٢,٢	١١,٢	١٠,٥	٩,٦	١١,٥
مصاريف تعليمية أخرى	١,٣	١,٣	٣,٠	١,٢	١,٩	١,٦	١,٦	١,٦
الإجمالي	١٠٠	١٠٠	١٠٠	١٠٠	١٠٠	١٠٠	١٠٠	١٠٠





## ٦- التوزيع النسبي للإنفاق السنوي للأسر على التعليم (التي لديها أفراد ملتحقين بالتعليم) وفقاً لبنود

### الإنفاق والحالة العملية لرئيس الأسرة:

يتضح من بيانات جدول (١٢) أن أعلى نسبة للإنفاق السنوي على الدروس الخصوصية ومجموعات التقوية للأسر التي يرأسها أفراد يعملون لدى الأسرة بدون أجر والذين يعملون لحسابهم ولا يستخدموا أحد حيث بلغت النسبة ٥٧,٣٪، ٤٧٪ على الترتيب بإستثناء "المتعطل الذي لم يسبق له العمل" لصغر عدد الأسر (أسرتان فقط) فإن أعلى نسبة إنفاق سنوي للأسر على المصروفات والرسوم الدراسية للأسر التي يرأسها أفراد أصحاب عمل ويديرونه يستخدمون آخريين بنسبة بلغت ٣٥,٩٪.

جدول (١٢) التوزيع النسبي للإنفاق السنوي للأسر على التعليم ( التي لديها أفراد ملتحقين بالتعليم ) وفقاً لبنود الإنفاق والحالة العملية لرئيس الأسرة عام (٢٠١٢/٢٠١٣)

الإجمالي	خارج القوة البشرية	خارج قوة العمل	متعطل لم يسبق له العمل	متعطل سبق له العمل	يعمل لدى الأسرة بدون أجر	يعمل لحسابه ولا يستخدم أحد	صاحب عمل ويديره ويستخدم آخريين	يعمل بأجر نقدي	الحالة العملية بنود الإنفاق على التعليم
٩٠٤٣	٣١٨	٩٥٣	٢	٦٧	٧	٩٤٢	١٧٩٨	٤٩٥٥	عدد الأسر
٤٧٠٦٠	١٧٥٢	٤٢٩٨	٨	٣٤٤	٤٨	٤٧٩٧	١٠١٤١	٢٥٦٧٠	عدد الأفراد
٣٠,٦	٣٢,٠	٣٥,٠	١٦,٦	٤٠,٦	٩,٣	٢١,٢	٣٥,٩	٢٩,٠	مصروفات ورسوم دراسية
٣٨,١	٣٣,٥	٣٣,٩	١٦,٩	٢٨,٢	٥٧,٣	٤٧,٠	٣٤,٦	٣٩,٣	دروس خصوصية ومجموعات تقوية
٦,٩	٧,١	٥,٣	٠,٠	٥,٢	١٦,٤	٨,٤	٧,٠	٧,١	ملابس وشنط مدرسية
١١,٣	١٣,٧	١١,١	٣٥,٦	٩,٨	١٣,٥	١١,٥	١٠,٤	١١,٥	كتب مدرسية وادوات كتابية
١١,٥	١١,٩	١٣,٢	٢٢,٨	١٠,٨	٣,٦	١٠,٦	١٠,٨	١١,٥	مصاريف انتقالات
١,٦	١,٩	١,٦	٨,٢	٥,٤	٠,٠	١,٣	١,٣	١,٧	مصاريف تعليمية أخرى
١٠٠	١٠٠	١٠٠	١٠٠	١٠٠	١٠٠	١٠٠	١٠٠	١٠٠	الإجمالي

## ٧- التوزيع النسبي للإنفاق السنوي للأسر على التعليم (التي لديها أفراد ملتحقين بالتعليم) وفقاً لبنود الإنفاق

### ومهنة رئيس الأسرة:

يتضح من بيانات جدول (١٣) أن أعلى نسبة إنفاق بين رجال التشريع وكبار المسؤولين للمصروفات والرسوم الدراسية حيث بلغت ٤١,٢٪، يليهم المديرون والاحصائيون (أصحاب المهن العلمية) ٤٠,٩٪. وتمثل أقل نسبة إنفاق لأصحاب المهن العادية حيث بلغت ١٤٪.

تمثل الدروس الخصوصية ومجموعات التقوية أعلى نسبة إنفاق سنوي لرؤساء الأسر من أصحاب المهن العادية والحرفيون ومن اليهم، وعمال تشغيل المصانع ومشغلو الماكينات وعمال التجميع حيث بلغت ٥٠,٣٪، ٤٩,٦٪،

٤٩,٥٪ على الترتيب، وقد يرجع ذلك الى أن أصحاب هذه المهن ذو مستوى تعليمي منخفض وبالتالي يلحقون أبناءهم بالتعليم الحكومي ويكون الإعتماد على الدروس الخصوصية ومجموعات التقوية بدرجة أكثر.

جدول رقم (١٣) التوزيع النسبي للإنفاق السنوي للأسر على التعليم (التي لديها أفراد ملتحقين بالتعليم) وفقاً لبنود الإنفاق ومهنة رئيس الأسرة عام (٢٠١٢/٢٠١٣)

المهنة											
بنود الإنفاق على التعليم	١	٢	٣	٤	٥	٦	٧	٨	٩	١٠	الإجمالي
عدد الأسر	٩٢٧	١٠٥٧	٨٥٩	٢١٤	٦٤٨	١٤٩٩	١٠٨١	٨٠١	٦٨٥	١٢٧٣	٩٠٤٣
عدد الأفراد	٤٨٣٢	٥٢٣٦	٤٣٤٦	١٠٩٥	٣٢٦٦	٨٦١٧	٥٧٣٩	٤١٦٢	٣٧٠٨	٦٠٥٨	٤٧٠٦٠
مصروفات ورسوم دراسية	٤١,٢	٤٠,٩	٢٩,٣	٢٢,٧	٢٣,٥	١٩,٠	١٦,٠	١٧,٠	١٤,٠	٣٤,٣	٣٠,٦
دروس خصوصية ومجموعات تقوية	٣٤,٥	٣٠,٨	٣٩,٢	٤٢,٦	٤٦,٥	٣٦,١	٤٩,٦	٤٩,٥	٥٠,٣	٣٣,٧	٣٨,١
ملابس وشنط مدرسية	٥,٠	٥,٤	٦,٦	٧,٤	٨,٣	١١,٠	١٠,٠	٨,٣	١٠,٠	٥,٦	٦,٩
كتب مدرسية وادوات كتابية	٨,٧	١٠,١	١١,٨	١٢,٣	١١,٠	١٥,١	١٢,٨	١١,٧	١٣,٢	١١,٧	١١,٣
مصاريف إنتقالات	٩,١	١١,٢	١١,٦	٩,٥	٩,٣	١٦,٩	١٠,٦	١٢,٣	١١,٨	١٣,٠	١١,٥
مصاريف تعليمية أخرى	١,٥	١,٦	١,٥	٥,٦	١,٥	٢,٠	١,٠	١,١	٠,٧	١,٧	١,٦
الإجمالي	١٠٠	١٠٠	١٠٠	١٠٠	١٠٠	١٠٠	١٠٠	١٠٠	١٠٠	١٠٠	١٠٠

• أكواد المهنة

- ١- رجال التشريع وكبار المسؤولين والمدريون
- ٢- الاخصائيون (اصحاب المهن العلمية)
- ٣- الفنيون ومساعدو الاخصائيين
- ٤- القائمون بالاعمال الكتابية ومن اليهم
- ٥- العاملون في الخدمات ومحلات البيع
- ٦- المزارعون وعمال الزراعة والعمالون بالصيد
- ٧- الحرفيون ومن إليهم
- ٨- عمال تشغيل المصانع ومشغلو الماكينات
- ٩- عمال المهن العادية
- ١٠- أفراد لاينطبق عليهم بيان المهنة

#### خامسا: تأثير العوامل الاجتماعية والاقتصادية المؤثرة في الإنفاق على التعليم:

تم إعداد التحليل الاحصائي المتعمق للإنفاق على التعليم على عينة الأسر الجديدة من بحث الدخل والإنفاق والتي إستجاب منهم عدد ١٥٠٥٧ أسرة ، وذلك لتعميم نتائج العينة على اجمالي المجتمع المصري.

#### ١ - تجانس الإنفاق السنوي على التعليم في كل من الحضر والريف:

يتضح من خلال جدول (١٤) ان متوسط الإنفاق السنوي للأسر في الحضر على التعليم (١٦٣٨,٢ جنيهه) يزيد عن متوسط إنفاق الأسر الريفية (٥٨٤,٣ جنيهه)، وفي الوقت نفسه يزيد الانحراف المعياري للإنفاق على التعليم في الحضر (٤٥٣٩,٨٣ جنيهه) عنه في الريف (١٥٦٢,٥٣١ جنيهه)، كما يلاحظ اختلاف كبير بين الانحراف المعياري للإنفاق على التعليم في الحضر والإنفاق على التعليم في الريف، لذا لا يمكن المقارنة بين متوسط الإنفاق على التعليم بين كل من الحضر والريف إلا من خلال معرفة مستوى تجانس الإنفاق على التعليم في كل منهما، وذلك من خلال

حساب معامل الاختلاف (CV) Coefficient of Variation طبقا للمعادلة  $CV = \frac{S}{\bar{X}} \times 100$

حيث أن :

S: هي قيمة الانحراف المعياري للإنفاق على التعليم.

X: تمثل قيمة الوسط الحسابي للإنفاق على التعليم.

ويتضح من بيانات جدول رقم (١٤) زيادة معامل الاختلاف في الحضر مقارنة بالريف، مما يدل على أن زيادة عدم التجانس والتباين في إنفاق الأسر على التعليم في الحضر مقارنة بالريف، ويرجع ذلك إلى أن طبيعة المجتمع الحضري حيث تتميز بزيادة عدم التجانس مقارنة بالريف.

جدول (١٤) متوسط الإنفاق على التعليم في كل من الحضر والريف

البيان	محل الإقامة	العدد	المتوسط	الانحراف المعياري	معامل الاختلاف
قيمة الإنفاق الأسري على التعليم	حضر	٦٧٣١	١٦٣٨,٢	٤٥٣٩,٨	%٢٧٧
	ريف	٨٣٢٦	٥٨٤,٣	١٥٦٢,٥	%٢٦٧

## ٢- أهم العوامل الاجتماعية والاقتصادية المؤثرة في الإنفاق على التعليم:

لمعرفة العوامل التي تؤثر على إنفاق الأسر على التعليم، سيتم استخدام أسلوب الانحدار المتعدد، حيث يمثل الإنفاق على التعليم المتغير التابع لهذا النموذج، وتمثل المتغيرات التفسيرية أو المستقلة بعض الخصائص الاجتماعية والاقتصادية مثل ( اجمالي الإنفاق العائلي السنوي - محل الإقامة - حجم الأسرة - عدد أفراد الأسرة الملتحقين بالتعليم)، وتأخذ معادلة نموذج الانحدار المتعدد المستخدم الشكل الآتي:

$$y = \alpha + \beta_1 x_1 + \beta_2 x_2 + \beta_3 x_3 + \beta_4 x_4$$

- حيث ان  $\alpha$  هي ثابت الانحدار، و  $\beta_{i,i=1,2,3,4}$  تمثل معاملات المتغيرات التفسيرية بنموذج الانحدار.

$X_1$ : اجمالي الإنفاق العائلي السنوي.

$X_2$ : متغير صوري Dummy Variable يمثل محل اقامة الأسرة.

$X_3$ : حجم الأسرة.

$X_4$ : عدد افراد الأسرة الملتحقين بالتعليم.

### التعريف بمتغيرات النموذج :

#### أ\_ المتغير التابع:

يتمثل المتغير التابع في إجمالي الإنفاق السنوي على التعليم ( $Y$ )، وهو عبارة عن متغير (متصل) يقاس بالجنيه.

#### ب- المتغيرات المستقلة ( المتغيرات التفسيرية):

يقصد بها تلك المتغيرات التي تمثل الخصائص الاجتماعية والاقتصادية للأسرة، التي يراد معرفة مدى تأثيرها على

المتغير التابع، وتمثل هذه المتغيرات في الآتي:

#### ١- اجمالي الإنفاق العائلي ( $X_1$ ):

وهو متغير متصل، يقاس بالجنيه ويمثل إجمالي إنفاق الأسر على بنود الإنفاق المختلفة مثل ( الإنفاق على

الشراب والطعام - الإنفاق على الملابس - الإنفاق على الصحة-....)

#### ٢- محل الإقامة ( $X_2$ ):

يعتبر محل الإقامة من المحددات الأساسية في التأثير على إنفاق الأسرة حيث يختلف نمط إنفاق كل من الحضر

والريف بالنسبة لبنود الإنفاق المختلفة، ولقد تم التعبير عنه بمتغير صوري Dummy variable

الحضر = ١ ، الريف = ٠

#### ٣ - حجم الأسرة ( $X_3$ ):

وهو أحد المتغيرات الاجتماعية الهامة التي تؤثر في إنفاق الأسرة على بنود الإنفاق المختلفة، وسوف يتم دراسة تأثير

هذا المتغير على الإنفاق الأسري على التعليم.

#### ٤- عدد أفراد الأسرة الملتحقين بالتعليم ( $X_4$ ):

عدد أفراد الأسرة الملتحقين بمراحل التعليم المختلفة والذي يمثل بدوره عبء الإنفاق التعليمي للأسرة.

## نموذج الانحدار المقدر:

يمكن عرض نموذج الانحدار المقدر وفقاً لنتائج تحليل الانحدار وهي:

$$Y = -1659.027 + 0.138X_1 + 580.411X_2 - 514.27X_3 + 877.762X_4$$

وسوف يتم عرض أهم نتائج مخرجات نتائج الانحدار فيما يلي:

### أ. اختبار معنوية نموذج الانحدار وجودة توفيقه:

يتضمن جدول (١٥) نتائج تحليل التباين لإختبار معنوية نموذج الانحدار الذي تم توفيقه لدراسة تأثير العوامل التفسيرية (إجمالي الإنفاق العائلي السنوي - محل الإقامة - حجم الأسرة - عدد أفراد الأسرة الملتحقين بالتعليم) على إنفاق الأسر على التعليم، حيث تشير قيمة F ومستوى معنويتها إلى جودة نموذج الانحدار المستخدم، وتشير قيمة  $R^2$  (٠,٤٧) إلى أن المتغيرات التفسيرية السابقة الإشارة إليها تساهم في تفسير نموذج الإنفاق على التعليم بنحو ٤٧٪.

### جدول (١٥) نتائج تحليل التباين وجودة توفيق النموذج

Std. Error of the Estimate	Adjusted R Square	R Square	R	F	معنوية F
٣٠٧٠,٢	٠,٤٦٦	٠,٤٦٧	٠,٦٨٣	١٨٥٩,٣١٧	٠٠٠٠

### ب - اختبار معنوية معاملات الانحدار:

بالنسبة لاختبار معنوية كل معلمة من معاملات نموذج الانحدار على حدة، فإن قيم T المحسوبة ومستوى معنويتها Sig تشير إلى معنوية هذه المعاملات (جدول ١٦)، أي أن كل متغير من متغيرات النموذج له تأثير معنوية على قيمة الإنفاق على التعليم، كما تشير النتائج أيضاً أن عدد الأفراد الملتحقين بالتعليم داخل كل أسرة يعتبر أكثر العوامل تأثيراً على متوسط الإنفاق على التعليم، حيث أنه إذا زاد عدد الملتحقين بالتعليم في الأسرة بفرد واحد فإن إنفاقها على التعليم يزيد بمقدار ٨٧٧,٧٦ جنيه، تلاحظ أن انتماء الأسرة للحضر يزيد الإنفاق على التعليم (٥٨٠,٤١١ جنيه) مقارنة بالريف، بينما يلاحظ أن معامل حجم الأسرة يأخذ إشارة سالبة، أي أن زيادة حجم الأسرة يؤثر سلباً على إنفاق الأسرة على التعليم فينخفض الإنفاق على التعليم بمقدار (٥١٤,٢١٧ جنيه) عندما يزيد حجم الأسرة بفرد واحد، وقد يرجع ذلك إلى أن كبر حجم الأسرة يؤثر على نمط إنفاقها، حيث يتجه إنفاقها إلى اشباع الاحتياجات الأساسية كالإنفاق على الطعام والشراب، المسكن، والملبس.

### جدول (١٦) نتائج اختبار معنوية معالم نموذج الانحدار T- Test

المعنوية	T	المعاملات		النموذج
		الخطأ المعياري	B	
٠,٠٠٠	١٢,٨٨٢	١٢٨,٧٨٥	- ١٦٥٩,٠٢٧	ثابت
٠,٠٠٠	٢٣,٤٨١	٣٧,٣٨٢	٨٧٧,٧	عدد الأفراد الملتحقين حالياً بالتعليم
٠,٠٠٠	٧٥,٨٢٤	٠,٠٠٢	٠,١٣٨	إجمالي الإنفاق العائلي
٠,٠٠٠	٢٠,٦٣٢	٢٤,٩٢٤	- ٥١٤,٢١٧	حجم الأسرة
٠,٠٠٠	٨,٢٣٠	٧٠,٥٢٥	٥٨٠,٤١١	حضر

## أهم النتائج :

- تهدف الدراسة إلى التعرف على مستويات الإنفاق السنوى للأسرة على التعليم بالإعتماد على نتائج مسح الدخل والإنفاق والإستهلاك لعام ٢٠١٢ / ٢٠١٣ وكانت أهم النتائج ما يلي :
- ١- بلغت نسبة الإنفاق السنوى على التعليم للأسر التي لديها أفراد ملتحقين بالتعليم ٥,٩٪ على بندى الإنفاق (مصروفات ورسوم دراسية، دروس خصوصية ومجموعات تقوية) من إجمالي الإنفاق الكلى للأسرة.
  - ٢- إرتفعت نسبة الإنفاق السنوى على التعليم في الحضر عن الريف حيث بلغت ٨,٢٪، ٣,٦٪ على التوالي.
  - ٣- بلغت نسبة الإنفاق السنوى للأسر على التعليم من الإنفاق الكلى لإجمالي الجمهورية ٨,٥٪ لجميع بنود الإنفاق على التعليم في حضر الجمهورية ٣٠,٩٪ مقابل ٦,١٪ في ريف الجمهورية .
  - ٤- إرتفعت نسبة الإنفاق على التعليم من الإنفاق الكلى للأسر التي ترأسها سيدة حيث بلغت ٩,٦٪ بينما بلغت ٨,٤٪ للأسر التي يرأسها رجل.
  - ٥- تزداد نسب الإنفاق على التعليم لرؤساء الأسر في الأعمار الصغيرة حيث بلغت في فئة العمر (أقل من ٢٠ سنة) ١٧,٧٪.
  - ٦- يعد رؤساء الأسر الحاصلين على مؤهل جامعي فأعلى هم أكثر إنفاقا على التعليم من إجمالي إنفاقهم الكلى بنسبة ١٢,٣٪.
  - ٧- أعلى نسبة إنفاق على التعليم من إجمالي الإنفاق الكلى كانت لرؤساء الأسر الذين لم يسبق لهم الزواج حيث بلغت ١٦,١٪.
  - ٨- بلغ متوسط الإنفاق السنوى للأسر على التعليم ٢٥١٨,٩ جنيه لإجمالي الجمهورية بينما بلغ في الحضر ٣٧٧١,٠ جنيه وهو يمثل أكثر من ضعف متوسط الإنفاق للأسرة في الريف حيث بلغ ١٥٧٤,٩ جنيه .
  - ٩- بلغ متوسط نصيب الفرد من الإنفاق السنوى للأسرة على التعليم لإجمالي الجمهورية ٢٤٣,٨ جنيه وفي الحضر ٤١٠,٨ جنيه وفي الريف ١٢٦,٩ جنيه .
  - ١٠- أعلى نسبة إنفاق على مراحل التعليم هي لمرحلة التعليم قبل الإبتدائي والتعليم الأساسى فبلغت ٥١,٢٪ لإجمالي الجمهورية يليه التعليم الثانوى بنسبة ٢٤,٨٪ ، ثم التعليم الجامعى ٢١,٨٪ أما التعليم فوق المتوسط فيمثل أقل نسبة إنفاق ٢,١٪ وذلك لإجمالي الجمهورية .
  - ١١- أعلى نسبة إنفاق سنوى للأسر كانت على الدروس الخصوصية ومجموعات التقوية لإجمالي الجمهورية حيث بلغت ٣٨,١٪ ، فكانت لحضر الجمهورية ٣٧,٢٪ ، ٣٩,٨٪ لريف الجمهورية.
  - ١٢- أعلى نسبة إنفاق سنوى للأسر على المصروفات والرسوم الدراسية تقع في شريحة الإنفاق العليا حيث بلغت ٤٣,٠٪ وتنخفض في الأسر التي تقع في شريحة الإنفاق الدنيا حيث بلغت ١٦,٤٪ بينما حدث العكس بالنسبة للدروس الخصوصية ومجموعات التقوية وذلك لإجمالي الجمهورية.

١٣- تمثل الدروس الخصوصية ومجموعات التقوية أعلى نسبة إنفاق من إجمالي بنود الإنفاق على التعليم حيث بلغت ٣٨,١ ٪ لإجمالي الجمهورية عام ٢٠١٢ / ٢٠١٣، كذلك تمثل أعلى نسبة لبنود الإنفاق على التعليم في جميع أقاليم الجمهورية .

١٤- أعلى متوسط للإنفاق السنوي للأسر على التعليم كان للدروس الخصوصية ومجموعات التقوية وكذلك المصروفات والرسوم الدراسية حيث بلغ ٩٦٠,٤ جنيه ، ٧٧٠,٥ جنيه على الترتيب.

١٥- تزداد نسبة الإنفاق السنوي للأسر على الدروس الخصوصية ومجموعات التقوية كلما زاد عدد أفراد الأسرة فبينما كانت ١٦,٩ ٪ للأسرة المكونة من فرد واحد إرتفعت لتصل الى ٤١,٢ ٪ للأسر التي يتراوح عدد أفرادها من (٦-٧) أفراد.

١٦- ترتفع نسبة الإنفاق السنوي للأسر التي يرأسها الذكور على الدروس الخصوصية بالمقارنة بالأسر التي ترأسها الإناث حيث بلغت ٣٨,٨ ٪ مقابل ٣٣,٧ ٪ على التوالي.

١٧- تنفق الأسر التي ترأسها الإناث نسبة أكبر من الأسر التي يرأسها الذكور وذلك على المصروفات والرسوم الدراسية حيث بلغت ٣٢,٢ ٪ مقابل ٣٠,٤ ٪ للذكور.

١٨- رجال التشريع وكبار المسؤولين والمديرون الأكثر إنفاقا على المصروفات والرسوم الدراسية بنسبة ٤١,٢ ٪. بينما الأخصائيون وأصحاب المهن العلمية هم الأكثر إنفاقا على الدروس الخصوصية بنسبة ٥٠,٣ ٪.

١٩- تشير النتائج إلى أن عدد الأفراد الملتحقين بالتعليم داخل كل أسرة يعتبر أكثر العوامل تأثيرا على متوسط الإنفاق على التعليم، حيث أنه إذا زاد عدد الملتحقين بالتعليم في الأسرة بفرد واحد فإن إنفاقها على التعليم يزيد بمقدار ٨٧٧,٨ جنيه.

٢٠- توضح النتائج أن الأسرة المقيمة في الحضر يزيد إنفاقها على التعليم (٤,٥٨٠ جنيه) مقارنة بتلك الأسر الموجودة بالريف.

٢١- زيادة حجم الأسرة يؤثر سلبا على إنفاق الأسرة على التعليم، فينخفض الإنفاق على التعليم بمقدار (٢١٧,٥١٤ جنيه) عندما يزيد حجم الأسرة بفرد واحد، وقد يرجع ذلك إلى أن كبر حجم الأسرة يؤثر على نمط إنفاقها، حيث يتجه إنفاقها إلى إشباع الإحتياجات الأساسية كالإنفاق على الطعام والشراب، المسكن، والملبس.